

# NÁVOD K PROVOZU

## ROZVALOVACÍ STROJ NA TĚSTO



## **VDÁNÍ: 2014**

Výrobce není povinen upozornit na případné pozdější změny, provedené na produktu.

Všechna práva jsou vyhrazena. Změny, přetisk nebo předání tohoto dokumentu třetím osobám jsou povolené jen s výslovným povolením výrobce.

## **PŘEDMLUVA**

Tento návod je určen těm osobám, které jsou pověřené instalací, používáním a údržbou ROZVALOVACÍHO STROJE NA TĚSTO, aby mohly nejlepším možným způsobem využívat všech vlastností produktu.

Tento návod musí být vhodným způsobem uschován a ke stroji při všech případných možnostech předání, přemístění atd. přiložen, aby do něj bylo možno v případě potřeby nahlédnout a získat potřebné informace pro provoz stroje při zajištění všech předepsaných bezpečnostních podmínek.

Návod je rozčleněn do následujících jednotlivých kapitol:

### **KAPITOLA 1:**

*Všeobecné informace.*

### **KAPITOLA 2:**

*Instalace stroje.*

### **KAPITOLA 3:**

*Uvedení do provozu.*

### **KAPITOLA 4:**

*Provoz.*

### **KAPITOLA 5:**

*Nastavení.*

### **KAPITOLA 6:**

*Udržování stroje.*

### **KAPITOLA 7:**

*Likvidace stroje.*

### **KAPITOLA 8:**

*Zákaznický servis.*

## KAPITOLA 1

### VŠEOBECNÉ INFORMACE

#### 1.1 ZÁRUKA

Doba záruky na stroj činí jeden rok a začíná od datumu dokladu o nákupu, který byl vystaven při koupi stroje. V průběhu této doby budou bezplatně a výhradně franko naše příslušné zastoupení nahrazeny nebo opraveny všechny součásti, které vykazují z prokazatelných a jednoznačných důvodů chyby způsobené výrobou, s výjimkou elektrických dílů a součástí, podléhajících rychlému opotřebenosti. Ze záruky jsou vyjmuty náklady za přepravu a pracovní sílu.

Nároky na záruku odpadají, když se zjistí, že škody byly způsobeny vlivem: přepravy zařízení, špatnou nebo nedostatečnou údržbou zařízení, nezkušeností obsluhujícího personálu stroje, násilným otevřením, opravami, jež provedl neoprávněný personál, nedodržením předpisů, které jsou uvedené v návodu k obsluze.

Výrobce neručí za přímé nebo nepřímé škody, které by vznikly z prostojů stroje, způsobených následujícími příčinami: závadou, čekacími dobami před opravami nebo jinými okolnostmi, které by vyplynuly ze skutečnosti, že není stroj přechodně k dispozici.

#### 1.2 VLASTNOSTI STROJE

ROZVALOVACÍ STROJ NA TĚSTO byl navržen a zkonstruován výhradně pro použití s potravinami k chladnému rozvalování těsta pro pečení chleba a pečiva, s cílem usnadnit vytvarování kruhovitých plátů těsta pro přípravu pizzy, chleba, koláčů, dortů atd., aniž by se při této činnosti podstatně změnila hlavní vlastnosti těsta.

##### 1.2.1. MODELY ROZVALOVACÍHO STROJE 310 - 420 NEU A 310 - 420 TOUCH&GO NEU

Modely 310 - 410 & 310 - 420 TG sestávají z kovové ocelové skříně, dvou skupin válečků s ochranným zařízením, válečky jsou poháněny řemenem; elektrického převodového motoru, který je ovládán **startovacím spínačem**, a napájen proudem kabelem; z obrabeče těsta; dvou skluzů a volitelně nožního přepínače **Start - Stop**, který je možno připojit na příslušný konektor. Toto poslední zařízení je příslušenstvím jen pro modely 310 - 420, nikoliv Touch & Go.

##### 1.2.2. MODELY ROZVALOVACÍHO STROJE 420 - 500 RP

Modely stroje 420 - 500 RP sestávají z kovové skříně, ze dvou ocelových skluzů, dvou dvojic válečků s ochranným zařízením, které jsou poháněny řemenem; elektrického převodového motoru, jenž je ovládán spouštěcím spínačem a napájen proudem kabelem; včetně nožního přepínače Start - Stop, který se připojuje na příslušný konektor.

##### 1.2.3. MODELY ROZVALOVACÍHO STROJE 310/1 – 500/1 – 310/2

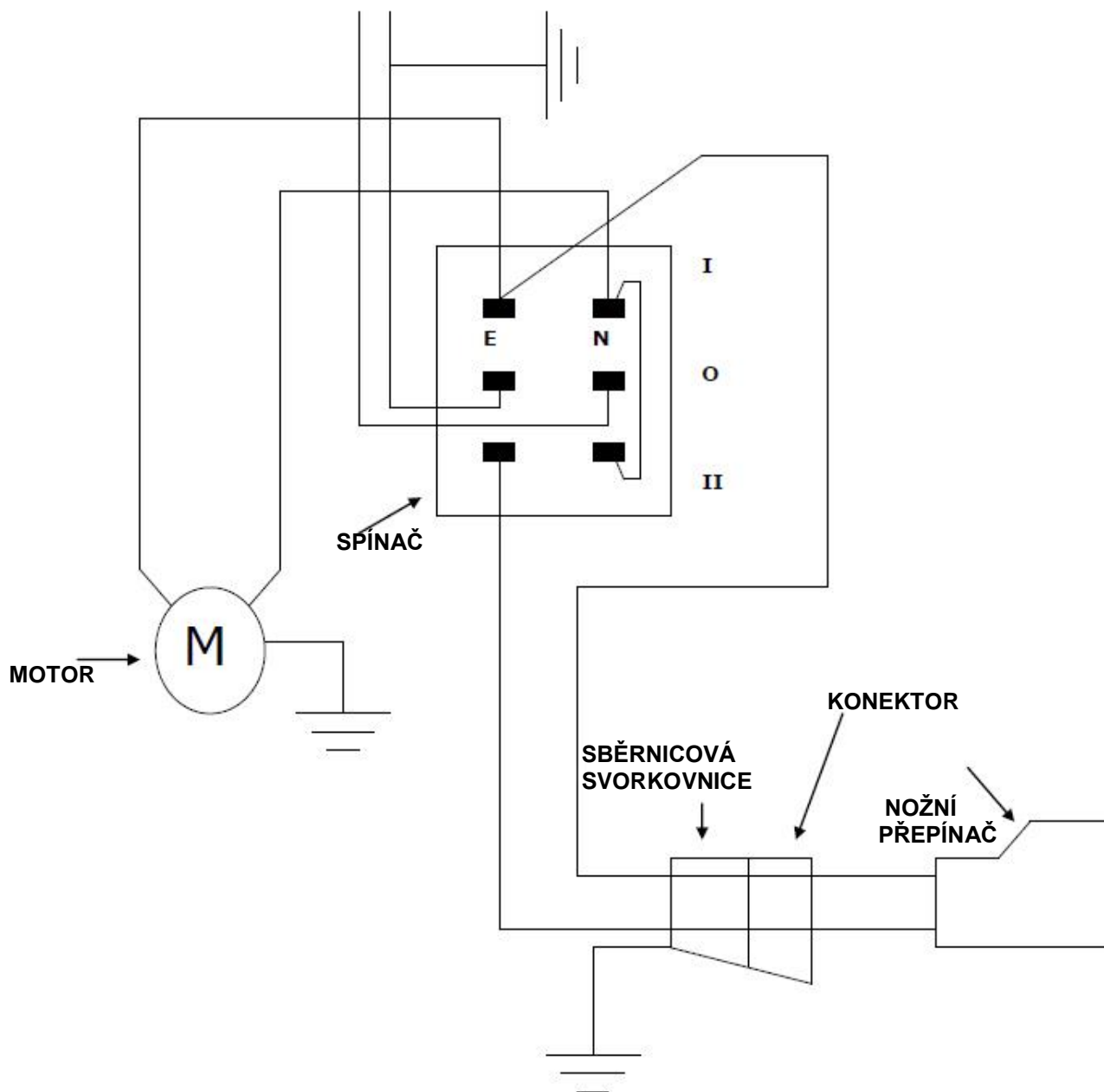
Modely stroje 310/1 – 500/1 – 310/2 sestávají z kovové ocelové skříně, z jedné dvojice válečků s ochranným zařízením, které jsou poháněny elektrickým převodovým motorem, jenž je ovládán spouštěcím spínačem a napájen proudem kabelem; jednoho skluzu a jednoho nožního přepínače Start - Stop, který se připojuje na příslušný konektor. Jen model stroje 310/2 má jako jediný dvě dvojice válečků s různými průměry.

### 1.3 TECHNICKÉ VLASTNOSTI

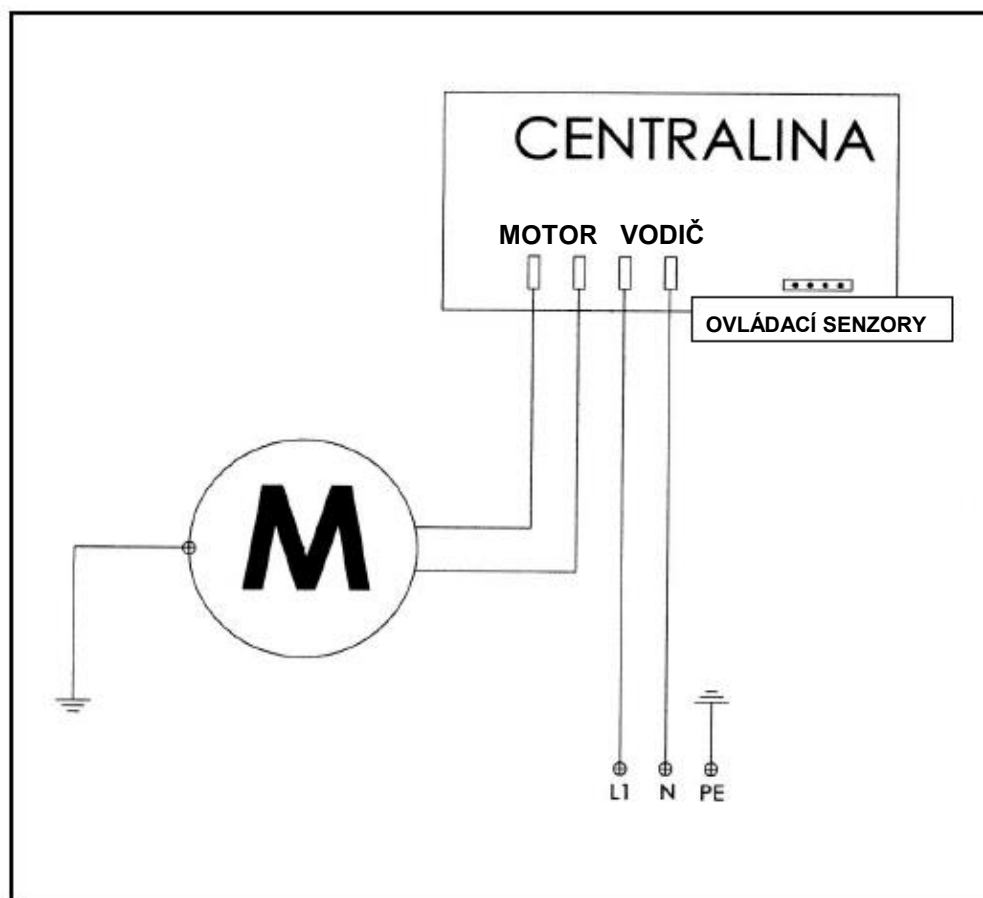
Označení	U.M.	310 NEW 310 T.GO NEW	420 NEW 420 T.GO NEW	420 RP NEW	500 RP NEW	310/1	500/1	310/2
Rozměry stroje	cm	47,5 x 37,5 x 66	58,5 x 43,5 x 79	58,5 x 43,5 x 71,5	66,5 x 43,5 x 71,5	48 x 33,5 x 43	65 x 34,5 x 43	65 x 34,5 x 43
Hmotnost netto	kg	30	36	38	41	18	27	22
Provozní teplota	°C			+15 – +45				
Hmotnost vyráběné těstoviny	g	80 ÷ 210	210 ÷ 700	220 ÷ 1000	220 ÷ 1000	80 ÷ 210	210 ÷ 700	80 ÷ 210
Průměr pizzy	cm	14 ÷ 29	26 ÷ 40	26 ÷ 40	26 ÷ 45	14 ÷ 29	26 ÷ 40	14 ÷ 29
Síťová část	VAC	230 V (1 fáze + N + T) 50 Hz						
Příkon	W	250						
Výkon motoru	W	240						

1.4 SCHÉMATA ELEKTRICKÉHO ZAPOJENÍ ROZVALOVACÍHO STROJE 310-420 NEU; 420-500 RP; 310/1; 500/1; 310/2

PŘÍVOD NAPĚTÍ 230 VAC



### 1.4.1 SCHÉMATA ELEKTRICKÉHO ZAPOJENÍ ROZVALOVACÍHO STROJE 310-420 TG NEU



## 1.5 INFORMACE K HLUČNOSTI STROJE

Emisní hodnota akustického tlaku (filtr A), která byla změřená na identickém vzorku stroje, je konstantní a má menší hodnotu, než 70 dB(A).

## 1.6 OBECNÉ BEZPEČNOSTNÍ POKYNY

Stroj i přesto, že odpovídá všem předepsaným bezpečnostním požadavkům elektrických, mechanických a hygienických referenčních norem, může představovat ohrožení v případě, když:

- Byl použitý pro účely a za podmínek, které nebyly výrobcem stroje stanoveny.
- **Byla odstraněna ochranná zařízení válečků nebo na nich byly provedeny změny.**
- Nebyly dodrženy předpisy, nutné pro následující pracovní operace:  
Instalace - uvedení do provozu - provoz - údržba.

### DŮLEŽITÉ UPOZORNĚNÍ

**Všechny práce, nutné pro instalaci zařízení a pro jeho údržbu, musí provádět výhradně odborný personál, který je autorizovaný výrobcem. Výrobce odmítá jakoukoliv zodpovědnost za škody, který by vznikly chybnou instalací nebo změnami, jež by byly provedeny na stroji bez příslušného povolení.**

## 1.7 BEZPEČNOSTNÍ POKYNY

### DŮLEŽITÉ UPOZORNĚNÍ

**Před zahájením použití stroje si pozorně přečtěte všechny pokyny, které jsou uvedené v tomto návodu.**

### POZOR

**Aby se zamezilo vzniku nebezpečných situací a, případně nebo možného poranění působením elektrického proudu, mechanických komponentů stroje, požárem nebo vlivem hygienických problémů, dodržujte pečlivě všechna bezpečnostní opatření, která jsou uvedena v dalším textu.**

**A - UDRŽUJTE PRACOVNÍ MÍSTĚ STÁLE V UKLIZENÉM STAVU**  
Nepořádek na pracovišti má za následek rizika případného úrazu.

**B - RESPEKTUJTE PODMÍNKY OKOLNÍHO PROSTŘEDÍ**  
Nepoužívejte stroj ve vlhkém, mokřem nebo nedostatečně osvětleném prostředí, či případně v blízkosti snadno zápalných tekutin nebo plynů.

**C - UDRŽUJTE DĚTI A NEOPRÁVĚNÝ PERSONÁL V DOSTATEČNÉ VZDÁLENOSTI OD STROJE**  
Nikdy nedovolujte, aby se tyto osoby přibližovaly ke stroji nebo na pracoviště.

**D - POUŽÍVEJTE STROJ JEN V ROZSAHU VÝKONU, KTERÝ JE UVEDENÝ NA TYPOVÉM ŠTÍTKU A JEN PRO ÚČEL POUŽITÍ, PRO KTERÝ JE PŮVODNĚ URČENÝ**  
Bez přetížení pracuje stroj lépe a bezpečněji.

#### E - ODPOVÍDAJÍCÍ ODĚV

Nenoste u stroje volně visící oděv nebo šperky včetně prstenů, které se mohou zachytit do jeho pohyblivých součástí. Noste výhradně nekluznou pracovní obuv. Z hygienických a bezpečnostních důvodů mějte vždy zakryté vlasy odpovídající sítkou a noste pracovní rukavice.

#### F - CHRAŇTE NAPÁJECÍ KABEL PROUDU

Nevytahujte zástrčku z napájecí zásuvky uchopením za přívodní kabel. Nevystavujte napájecí kabel působení příliš vysokých teplot, ostrých hran, vody nebo rozpouštědel.

#### G - VYHNĚTE SE NESTABILNÍM POLOHÁM

Vyhledejte nejlépe vhodnou pozici tak, aby stroj stál stále naprosto stabilně.

#### H - BUĎTE STÁLE POZORNÍ

Stále pozorně sledujte vlastní práci. Neobsluhujte stroj v případě, že jste nějakým způsobem rozptýlení.

#### I - VYTAHUJTE ZÁSTRČKU STROJE Z NAPÁJECÍ ZÁSUVKY

Po každém použití stroje a před zahájením prací pro jeho čištění a údržbu nebo při přesunování stroje na jiné pracoviště.

#### L - PRODLUŽOVACÍ KABELY VE VENKOVNÍM PROSTŘEDÍ

Toto použití je nepřípustné.

#### M - ZKONTROLUJTE, ZDA NENÍ PŘÍSTROJ POŠKOZENÝ.

Před použitím stroje svědomitě přezkoušejte, zda správně fungují všechna bezpečnostní zařízení stroje. Zkontrolujte, zda nejsou blokovány pohyblivé části stroje, zda nejsou poškozené žádné komponenty, zda jsou všechny součásti správně namontované a jsou-li optimálním způsobem zajištěné všechny podmínky, které by mohly nepříznivě ovlivnit správný provoz stroje.

#### N - NECHÁVEJTE PŘÍSTROJ OPRAVOVAT JEN PŘÍSLUŠNĚ ODBORNÝM PERSONÁLEM.

Opravy smí provádět výhradně odborný personál, při této práci se smí používat jen originální náhradní díly. Pokud by nebyly tyto předpisy pečlivě dodrženy, může to znamenat ohrožení pro uživatele stroje.



## KAPITOLA 2

### INSTALACE STROJE

#### 2.1 PŘEDPISY, JEŽ MUSÍ ZAJISTIT UŽIVATEL STROJE

Místo pro instalaci stroje musí být charakterizované následujícími podmínkami:

- prostředí musí být suché.
- zdroje vody a tepla se musejí nacházet v bezpečnostní vzdálenosti od stroje.
- místo musí být přiměřeně větrané a osvětlené a musí splňovat všechny místně platné předpisy hygienických a bezpečnostních ustanovení a norem.

Plocha pro umístění stroje musí být vodorovná a v blízkosti stroje nesmí být v žádném případě překážky, které by mohly omezovat jeho normální větrání.

#### DŮLEŽITÉ UPOZORNĚNÍ

**Napájecí síť elektrického proudu musí být vybavená automatickým ochranným jističem proti chybnému proudu s vlastnostmi, které jsou vhodné pro tento stroj a s rozevřením kontaktů minimálně 3 mm. Dále je naprosto nezbytné efektivní uzemňovací zařízení, jež odpovídá všem platným předpisům a normám.**

Zkontrolujte před instalací, zda souhlasí napájecí napětí, frekvence a výkon zařízení s hodnotami, které najdete jak v odstavci návodu s technickými vlastnostmi (1.3), tak i na příslušném štítku na zadní straně stroje.

#### 2.2 POKYNY K POSTUPU PŘI INSTALACI STROJE

Stroj se dodává v uzavřeném obalu.

Po odebrání stroje z obalu je třeba postupovat následujícím způsobem:

- Ustavte stroj na určeném pracovním místě.
- Odstraňte ochrannou fólii, při této práci nepoužívejte v žádném případě špičaté předměty, které by mohly poškodit povrch stroje.

#### UPOZORNĚNÍ

**Všechny odstraněné obalové materiály je nutno zlikvidovat podle předpisů, platných v místě instalace.**

#### 2.3 PŘÍPOJKA ELEKTRICKÉHO PROUDU

Stroj se připojuje k napájecí elektrické síti pomocí přívodního kabelu se síťovým konektorem.

#### 2.4 INSTALACE STROJE

Napájecí zásuvka stroje musí být lehce přístupná, aniž by bylo nejprve nutno manipulovat s okolním nábytkem, přístroji nebo podobně. Vzdálenost mezi strojem a napájecí zásuvkou musí být taková, aby nebyl přívodní kabel napnutý; kromě toho se nesmí kabel nikdy nacházet mezi nohama stroje.

## KAPITOLA 3

### UVEDENÍ STROJE DO PROVOZU

#### 3.1 OVLÁDACÍ PRVKY STROJE

Stroj je vybavený následujícími ovládacími prvky na své přední straně:

SPÍNAČ 1-0-2

Pozice 1 - STROJ SE SPOUŠTÍ.

Pozice 0 - STROJ SE VYPNE.

Pozice 2 - ŘÍZENÍ STROJE NOŽNÍM PŘEPÍNAČEM.

Na čelním krytu řídicí jednotky pro stroje 310 - 420 TG:

- černé tlačítko Set time (nastavení doby provozu);
- červené tlačítko Stop;
- zelená indikace, stroj je spuštěný.

#### 3.2 KONTROLA FUNKČNÍ ZPŮSOBILOSTI

Po nasunutí zástrčky do přívodní zásuvky je stroj připravený k potřebné činnosti.

**SPUŠTĚNÍ:** Nastavte SPÍNAČ do polohy 1, stroj se spustí do provozu.

**STOP:** Nastavte SPÍNAČ do polohy 0, stroj se zastaví.

#### VÝJIMKA PRO MODELY 420/500 RP

#### **SPUŠTĚNÍ DO PROVOZU NOŽNÍM PŘEPÍNACÍM PEDÁLEM:**

Stiskněte spínač do polohy 2, stroj se nespustí, nýbrž zůstane v čekací pozici. Lehkým tlakem na nožní ovládání se začnou válečky otáčet a stroj je připravený k provozu.

#### **ZASTAVENÍ NOŽNÍM PŘEPÍNACÍM PEDÁLEM:**

Když noha obsluhy opustí přepínací pedál, stroj se zastaví.

**SPUŠTE STROJ DO PROVOZU V CHODU NAPRÁZDNO PO DOBU JEDNÉ MINUTY, ZKONTROLUJTE BEZCHYBNOU FUNKCI.**



## KAPITOLA 4

### PROVOZ

Před každým pracovním cyklem zajistěte, aby byl stroj a zvláště plochy, které přijdou do styku s těstem, dokonale čisté. V případě potřeby vše vyčistěte se zachováním předepsaného postupu.

#### 4.1 PROVOZ STROJE

##### 4.1.1 MODEL Y ROZVALOVACÍHO STROJE 310 - 420 NEU

**SPUŠTĚNÍ DO PROVOZU:** Nastavte spínač do pozice 1, stroj uvede obě dvojice válečků do pohybu a je připravený k provozu.

Dříve, než vložíte lehce pomoučněný těstový klonek ve tvaru koule, který byl předtím nakynutý (nejméně po dobu 6 - 8 hodin), do otvoru horního ochranného zařízení, stlačte část okraje těsta do tvaru klínu, aby jej bylo možno snadněji zavést mezi horní dvojici válečků.

Po opuštění horní dvojice válečků se poprvé zmenšila tloušťka těsta a těsto získalo oválný tvar. Těsto potom sklouzne na obraceč těsta, které jej natočí asi o 90° a tak připraví pro průchod dolní dvojicí válečků. Konečným výsledkem je dobře vytvarovaný, i když ne zcela perfektní kotouč, který je nutno ještě ručně trochu vylepšit.

**STOP:** Nastavte spínač do pozice 0.

#### VYUŽITÍ NOŽNÍHO PEDÁLOVÉHO PŘEPÍNAČE

Pedálové řízení se dodává na přání zákazníka jako doplněk. Toto řízení je určené ke spouštění a zastavování stroje a platí jako doplněk ovládacích prvků na přední straně stroje. Řízení dovoluje udržovat stroj v provozu po dobu, která je potřebná k jeho používání.

Řízení musí být připojené na stroj: k tomu spojte konektor kabelu pedálu s přípojkou na boku stroje.

**SPUŠTĚNÍ:** Když se nastaví spínač do pozice 2, stroj se nespustí do provozu, nýbrž zůstane v pohotovostním stavu. Lehkým sešlápnutím pedálu se začnou válečky otáčet a stroj je nyní připravený k použití.

**STOP:** Při zvednutí nohy z pedálu se stroj zastaví.

##### 4.1.2 MODEL Y ROZVALOVACÍHO STROJE 310 - 420 TOUCH & GO NEU

**SPUŠTĚNÍ:** Nastavte spínač do pozice 1.

Stiskněte černé tlačítko „SET TIME“ (nastavení času) na řídicí jednotce k nastavení požadované doby provozu v rozmezí mezi 10 a 35 sekundami; stroj je potom připravený k zajištění provozní fáze.

Dříve, než vložíte lehce pomoučněný těstový klonek ve tvaru koule, který byl předtím nakynutý (nejméně po dobu 6 - 8 hodin), do otvoru horního ochranného zařízení, stlačte část okraje těsta do tvaru klínu, aby jej bylo možno snadněji zavést mezi horní dvojici válečků.

**VÁLEČKY SE SPUSTÍ DO PROVOZU AUTOMATICKY, KDYŽ PŘIJDE TĚSTO S HORNÍM SKLUZEM DO STYKU.**

Po opuštění horní dvojice válečků se poprvé zmenšila tloušťka těsta a těsto získalo oválný tvar. Těsto potom sklouzne na obraceč těsta, které jej natočí asi o 90° a tak připraví pro průchod dolní dvojicí válečků. Konečným výsledkem je dobře vytvarovaný, i když ne zcela perfektní kotouč, který je nutno ještě ručně trochu vylepšit. **Po uplynutí předem nastaveného času se přestanou válečky otáčet.**

**STOP:** Nastavte spínač do pozice 0.

#### 4.1.3 MODEL ROZVALOVACÍHO STROJE 420 - 500 RP

**FUNKCE A POUŽITÍ PEDÁLOVÉHO POHONU.** Pedálový pohon vyplňuje doplňující funkce k podmínkám provozu na čelní straně, aby bylo kromě toho umožněno ovládat válečky v jednotlivých krocích a udržovat přístroj ve funkci po potřebnou dobu použití.

Uvedený pohon se připojuje na přístroj zasunutím koncového konektoru kabelu pedálu do zdířky **bočně** na stejném přístroji.

**POUŽITÍ PRO TVAROVÁNÍ KOTOUČŮ.** Provoz se může spustit, když byl stroj ručně uveden spínačem do pozice 1 nebo pomocí spínače pedálu do pozice 2.

Dříve, než vložíte lehce pomoučněný těstový klonek ve tvaru koule, který byl předtím nakynutý (nejméně po dobu 6 - 8 hodin), do otvoru horního ochranného zařízení, stlačte část okraje těsta do tvaru klínu, aby jej bylo možno snadněji zavést mezi horní dvojici válečků, tímto způsobem se zajistí první snížení tloušťky těsta a vytvoří se oválný tvar.

Když průchod těsta zajíždí ke konci, doprovázejte jednou rukou v krocích odebírané těsto až k výstupu, když je výstup zcela skončený, válečky se zastaví. Otočte těsto asi o 90°, abyste jej tímto způsobem připravili pro následující průchod spodní dvojicí válečků, která byla znovu spuštěná. Vyrobit se dobře vytvarovaný, i když ne zcela perfektní kotouč, který je nutno ještě ručně trochu vylepšit.

**POUŽITÍ PRO TVAROVÁNÍ OBDÉLNÍKŮ.** Položte pečlivě vyčištěný plech s rozměry, jež odpovídají šířce noh, pod rozvalovací stroj.

Zapněte stroj, spusťte do provozu válečky, vložte potom lehce pomoučněné těsto, které bylo předtím nakynuté (nejméně po dobu 6 - 8 hodin), do otvoru horního ochranného zařízení, stlačte část okraje těsta do tvaru klínu, aby jej bylo možno snadněji zavést mezi dvojici válečků, tímto způsobem se zajistí první snížení tloušťky těsta.

Po výstupu je pro střední a vyšší gramáže zcela nezbytné, abyste pokračovali v krocích k dalšímu a konstantnímu ručnímu roztažení těsta, a připravili je tak pro následující průchod válečky, načež je možno takto vytvarované těsto odsadit na plech.

#### **DŮLEŽITÉ UPOZORNĚNÍ: PO SKONČENÍ PRACOVNÍHO POSTUPU STROJ VYPNĚTE.**

**NASTAVOVÁNÍ TLOUŠTKY TĚSTA.** Doporučená nastavení je nutno považovat jen za směrné hodnoty, neboť jsou závislá na následujících proměnných veličinách: je nutno přezkoušet vlastnosti těsta, gramáž, tloušťku a tvar těsta, nastavení stroje. Stroj se dodává s maximálními hodnotami nastavení, které jsou vhodné pro výrobu pizzy se střední gramáží.

## **DŮLEŽITÉ UPOZORNĚNÍ: VŠECHNA NASTAVENÍ MUSEJÍ BÝT PROVEDENA PŘI ZASTAVENÉM STROJI.**

Aby bylo možné splnit jednotlivé požadavky, umožňuje stroj získávat různé tloušťky těsta tak, že se reguluje prostor mezi válečky otáčením otočného knoflíku. K odblokování tohoto knoflíku vytáhněte černou rukojeť. Pro získání nejlepšího výsledku se doporučuje nastavovat regulace různým způsobem.

Získaná tloušťka těsta se mění vždy podle směru otáčení rukojeti:

- **MINIMÁLNÍ TLOUŠŤKA** (0) otáčení proti směru hodinových ručiček
- **MAXIMÁLNÍ TLOUŠŤKA** (4) otáčení ve směru hodinových ručiček.

## **UPOZORNĚNÍ: ABY SE ZAMEZILO VROUBKOVÁNÍ TĚSTA, NECHTE PROBĚHNOUT TĚSTO SKRZ VÁLEČKY JEN JEDNOU**

### **4.1.4 MODEL Y 310/1 – 310/2 – 500/1**

**SPUŠTĚNÍ:** Nastavte spínač do pozice 1, stroj uvede dvojici válečků do pohybu a je připravený k provozu.

Dříve, než vložíte lehce pomoučněný těstový klonek ve tvaru koule, který byl předtím nakynutý (nejméně po dobu 6 - 8 hodin), do otvoru, uveďte pomocí k tomu určené rukojeti dvojici válečků do pozice 3 - 4, stlačte část okraje těsta do tvaru klínu, aby jej bylo možno snadněji zavést mezi horní dvojici válečků, tímto způsobem se zajistí první snížení tloušťky těsta a vytvoří se oválný tvar.

Nyní snižte dvojici válečků pomocí k tomu určené rukojeti na pozici 1 - 2, natočte těsto asi o 90°, abyste je připravili pro následující průchod mezi dvojicí válečků. Vyrobí se dobře vytvarovaný, i když ne zcela perfektní kotouč, který je nutno ještě ručně trochu vylepšit.

**STOP:** Nastavte spínač do pozice 0.

**POUŽITÍ PEDÁLOVÉHO POHONU.** Pedálový pohon vyplňuje doplňující funkce k podmínkám provozu na čelní straně, SPUŠTĚNÍ a STOP, a umožňuje udržovat přístroj v provozu po potřebnou dobu použití.

Uvedený pohon se připojuje na přístroj nasunutím koncového konektoru kabelu pedálu do zdířky **bočně** na stejném přístroji.

**SPUŠTĚNÍ:** Nastavte spínač do pozice 2, stroj se nespustí, nýbrž zůstane v čekací pozici.

Lehkým tlakem na pedálový pohon se začnou válečky otáčet a stroj je připravený k provozu.

**STOP:** Když noha obsluhy opustí pedálový pohon, stroj se zastaví.

## KAPITOLA 5

### NASTAVENÍ

Doporučená nastavení je nutno považovat jen za směrné hodnoty, neboť jsou závislá na následujících proměnných veličinách: vlastnosti těsta, gramáž, tloušťka, velikost a tvar kotouče.

Stroj se dodává s maximálními hodnotami nastavení, které jsou vhodné pro výrobu pizzy se střední gramáží.

#### 5.1 NASTAVOVÁNÍ TLOUŠŤKY

##### **DŮLEŽITÉ UPOZORNĚNÍ: VŠECHNA NASTAVENÍ MUSEJÍ BÝT PROVEDENA PŘI ZASTAVENÉM STROJI.**

Ke splnění jednotlivých požadavků dovoluje stroj získávání různých tlouštěk těsta, a to otáčením otočného knoflíku. K odblokování tohoto knoflíku vytáhněte černou rukojeť.

Získaná tloušťka těsta se mění vždy podle směru otáčení rukojeti:

- **MINIMÁLNÍ TLOUŠŤKA (-)** otáčení proti směru hodinových ručiček.
- **MAXIMÁLNÍ TLOUŠŤKA (+)** otáčení ve směru hodinových ručiček.

Pro získání nejlepšího výsledku se doporučuje nastavovat obě dvojice válečků různým způsobem.

Například: Rozevření horních válečků: 3,5 mm

Rozevření dolních válečků: 2 mm

**UPOZORNĚNÍ:** ABY SE ZAMEZILO VROUBKOVÁNÍ TĚSTA, NECHTE PROBĚHNOUT TĚSTO SKRZ VÁLEČKY JEN JEDNOU.

#### 5.2 NASTAVENÍ TVARU PRO ROZVALOVACÍ STROJE NA TĚSTO 310/420 A TOUCH&GO

K získání plátu těsta s dobrým tvarem je nezbytné přizpůsobit obraceč těsta změně hmotnosti těsta, aby se plát uvedl ze svislé do perfektně vodorovné pozice dříve, než se zavede mezi spodní válečky.

**UPOZORNĚNÍ:** UJISTĚTE SE, ŽE SMĚŘUJE OBRACEČ TĚSTA V KLIDOVÉ POZICI VŽDY SMĚREM NAHORU

##### 5.2.2 NASTAVENÍ OBRACEČE TĚSTA

Toto nastavení dovoluje variace rychlosti otáčení těsta.

Uvolněním pojistného šroubu je možno změnit pozici protizávaží a následně jeho citlivost, když se přizpůsobí jeho pozice v otvoru obraceče těsta.

**MAXIMÁLNÍ CITLIVOST:**

- protizávaží se umístí uvnitř otvoru;
- doporučujeme pro nižší gramáže.

#### STŘEDNÍ CITLIVOST:

- protizávaží se umístí ve středu otvoru;
- doporučujeme pro střední gramáže.

#### NEJNIŽŠÍ CITLIVOST:

- protizávaží se umístí mimo otvor;
- doporučujeme pro vysoké gramáže.

Po ukončeném nastavení šroub opět pevně utáhněte a tak protizávaží zablokujte.

## KAPITOLA 6

### ÚDRŽBA

#### **POZOR**

PŘED ZAHÁJENÍM JAKÝCHKOLIV PRACÍ PRO ČIŠTĚNÍ NEBO JINÝCH PRACÍ PRO ÚDRŽBU SE MUSÍ VYTÁHNOUT KONEKTOR Z NAPÁJECÍ ZÁSUVKY.

PŘI PORUCHÁCH FUNKCE NEBO ZÁVADÁCH STROJE SE OBRACEJTE VÝHRADNĚ NA ZÁKAZNICKÉ SERVISNÍ CENTRUM, KTERÉ BYLO AUTORIZOVANÉ VÝROBCEM STROJE (VIZ KAP. 8).

#### **6.1 ČIŠTĚNÍ STROJE**

Čištění stroje se musí provést na konci každého použití s přihlédnutím ke všem hygienickým předpisům a ochraně schopnosti funkce stroje.

Odstraňte hrubé zbytky mouky a těsta s použitím vhodného štětce. Odstraňte obraceč těsta a oba skluzy, vyvěste pružiny, vytáhněte stěrač těsta a potom uveďte nastavovací páku do pozice maximálního otvoru, aby se válce rozevřely tak dalece, jak je to možné.

Vyčistěte pečlivě stroj a všechny jeho součásti, včetně vymontovaných, pomocí vlhké houby nebo hadru, vody a vhodného čisticího prostředku. Dostatečně vše opláchněte, aby se zbytky čisticího prostředku zcela odstranily. Vše pomocí sacího a pro potravinářské použití vhodného papíru usušte a následně otřete nejprve plochy, které přicházejí do styku s těstem a potom celý stroj s použitím měkké utěrky a speciálního dezinfekčního prostředku, určeného pro potravinářské stroje.

#### **POZOR**

V ŽÁDNÉM PŘÍPADĚ NEPOUŽÍVEJTE CHEMICKÉ, ABRAZIVNÍ NEBO ŽÍRAVÉ PRODUKTY, KTERÉ NEJSOU VHDNÉ PRO POUŽITÍ S POTRAVINAMI. BEZPODMÍNEČNĚ SE TAKÉ VYVARUJTE POUŽITÍ STRÍKANÉ VODY, VŠECH NÁSTROJŮ, DRSNÝCH NEBO BRUSNÝCH PROSTŘEDKŮ, OCELOVÉ VLNY, ABRAZNÍCH HUB ATD. NEPŘIPUSŤTE, ABY SE POŠKODILY POVRCHY STROJE, COŽ BY MOHLO NEPŘÍZNIVĚ OVLIVNIT ZVLÁŠTĚ BEZPEČNOST ZAŘÍZENÍ Z HYGIENICKÉHO HLEDISKA.

Vymontované součásti stroje znovu namontujte v následujícím pořadí: stěrač těsta, pružiny, skluzy, obraceč těsta a ochranná zařízení.

**PEČLIVĚ ZKONTROLUJTE, ZDA BYLY VŠECHNY SOUČÁSTI SPRÁVNĚ UMÍSTĚNY A UPEVNĚNY.**

## 6.2 MAZÁNÍ HŘÍDELŮ A VÁLEČKŮ

Jednou v průběhu roku je bezpodmínečně nutné namazat hřídele a válečky.

Po vymontování ochranných zařízení, skluzů, pružin a stěračů těsta uvolněte upevňovací šrouby a odstraňte nejprve zadní stěnu a potom držáky, vyjměte válečky a spojovací kusy. Pečlivě vyčistěte všechny součásti s pomocí houby, vlažné vody a čisticího prostředku, vhodného k použití s potravinami; potom vše dostatečně opláchněte a osušte pomocí savého papíru. Namažte hřídele a otvory válečků s dostatečným množstvím parafinového oleje. Znovu namontujte všechny předtím odstraněné součásti v obráceném pořadí.

## 6.3 MOŽNÉ ODCHYLKY

NENORMÁLNÍ STAV	PŘÍČINA	ŘEŠENÍ
Stroj se nespouští do provozu	1_ Stroj není napájený proudem  2_ Na stroj je připojené pedálové řízení	1_ Zkontrolujte: hlavní stykač, napájecí zásuvku, síťový konektor a přívodní kabel proudu. 2_ Sešlápněte pedál

## KAPITOLA 7

### LIKVIDACE STROJE

Součásti stroje nemají žádné takové nepříznivé vlastnosti, aby bylo nutno zachovávat v průběhu demontáže stroje a /nebo likvidace zvláštní preventivní opatření.

K usnadnění recyklace jednotlivých použitých materiálů musejí být ze stroje odstraněny všechny součásti elektrické soustavy, termoplastické komponenty a dále hnací řemeny.

## KAPITOLA 8

### ZÁKAZNICKÝ SERVIS

#### 8.1 NÁHRADNÍ DÍLY

Pro objednávání náhradních dílů viz přiložené obrázky:

Italia

Prismafood s.r.l.

Via Tabina,18

33098 Valvasone (PN)

Tel.(+39)0434-85081

Fax(+39)0434-857878

Státy ES: Obracejte se výhradně na svého odborného prodejce.



## 8.1.2 NÁHRADNÍ DÍLY PRO ROZVALOVACÍ STROJ NA TĚSTO

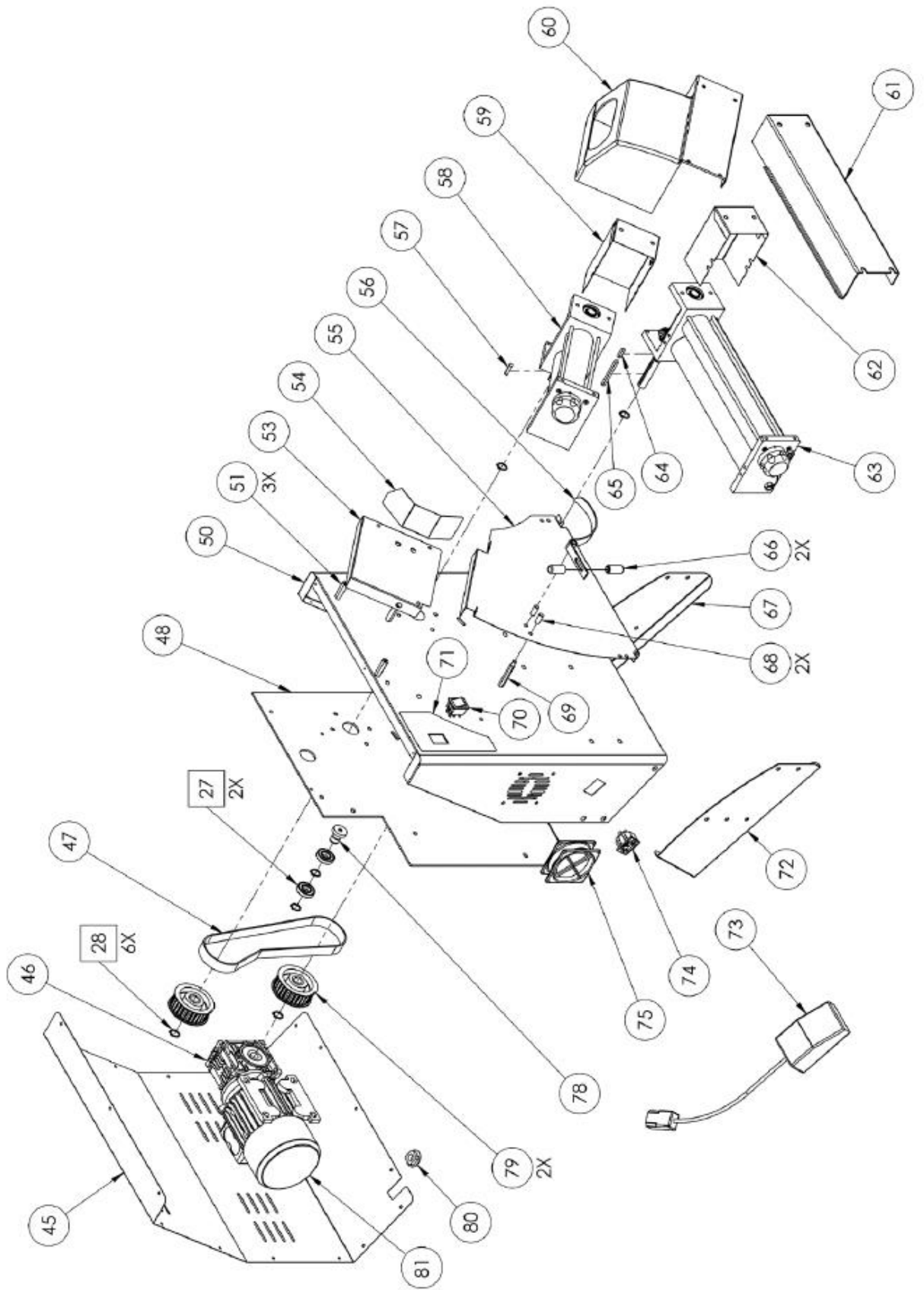
ROZVALOVACÍ STROJ NA TĚSTO 310 NEU			ROZVALOVACÍ STROJ NA TĚSTO 420 NEU	
POZ.	OBJ. ČÍS.	POPIS	OBJ. ČÍS.	POPIS
1	5T100001	KAPPE LOCHABDECKUNG	5T100001	KAPPE LOCHABDECKUNG
2	5S500001	SEEGERRING Ø10 UNI 7435	5S500001	SEEGERRING Ø10 UNI 7435
3	3P020001	VERSTELLKNOPF NUDELSTÄRKE	3P020001	VERSTELLKNOPF NUDELSTÄRKE
5	5S510005	ZYLINDERSTIFT 3X14	5S510005	ZYLINDERSTIFT 3X14
6	3S010030	UNTERE ROLLENABDECKUNG	3S010030	UNTERE ROLLENABDECKUNG
7	3S010025	OBERE ROLLENABDECKUNG	3S010025	OBERE ROLLENABDECKUNG
9	3A010042	ZYLINDRISCHE UNTERE WELLE 310	3A010047	ZYLINDRISCHE UNTERE WELLE 420
10	3A010032	ZYLINDRISCHE OBERE WELLE 310	3A010037	ZYLINDRISCHE OBERE WELLE 420
11	3R020005	TEIGSCHABER HINTEN 310	3R020010	TEIGSCHABER HINTEN 420
12	3R010010	ZYLINDRISCHE UNTERE WELLE 310	3R010020	ZYLINDRISCHE UNTERE WELLE 420
13	3R010001	ZYLINDRISCHE OBERE ROLLE 310	3R010005	ZYLINDRISCHE OBERE ROLLE 420
17	5A010001	ELASTISCHER RING	5A010001	ELASTISCHER RING
18	3A010072	UNTERE ANTRIEBSWELLE	3A010072	UNTERE ANTRIEBSWELLE
19	3A010071	OBERE ANTRIEBSWELLE	3A010071	OBERE ANTRIEBSWELLE
20	5C030000	KUGELLAGER KBC 6202 ZZ DSA	5C030000	KUGELLAGER KBC 6202 ZZ DSA
21	5L500017	BOLZEN UNI 6604-A 5X5X14	5L500017	BOLZEN UNI 6604-A 5X5X14
22	5I200005	ANTRIEBSZAHNRAD	5I200005	ANTRIEBSZAHNRAD
25	3S010006	ZAHNRIEMENHALTER UNTEN	3S010006	ZAHNRIEMENHALTER UNTEN
26	3S010002	ZAHNRIEMENHALTER OBEN	3S010002	ZAHNRIEMENHALTER OBEN
27	5C030007	KUGELLAGER 16002 2Z	5C030007	KUGELLAGER 16002 2Z
28	5S500010	SEEGERRING Ø15 UNI 7435	5S500010	SEEGERRING Ø15 UNI 7435
31	5G010005	KUPPLUNGSRING (MÄNNLEIN)	5G010005	KUPPLUNGSRING (MÄNNLEIN)
32	5G010001	KUPPLUNGSRING (WEIBLEIN)	5G010001	KUPPLUNGSRING (WEIBLEIN)
33	3R010050	EXZENTRISCHE UNTERE ROLLE 310	3R010060	EXZENTRISCHE UNTERE ROLLE 420
34	3R010040	EXZENTRISCHE OBERE ROLLE 310	3R010045	EXZENTRISCHE OBERE ROLLE 420
35	3R020025	TEIGSCHABER VORN 310	3R020030	TEIGSCHABER VORN 420
36	3T050035	UNTERES ZUGSEIL 310	3T050025	UNTERES ZUGSEIL 420
37	3T050040	OBERES ZUGSEIL 310	3T050030	OBERES ZUGSEIL 420
38	3A010011	EXZENTRISCHE UNTERE WELLE 310	3A010016	EXZENTRISCHE UNTERE WELLE 420
39	3A010002	EXZENTRISCHE OBERE WELLE 310	3A010006	EXZENTRISCHE OBERE WELLE 420
41	5M500005	TEIGSCHABERFEDER	5M500005	TEIGSCHABERFEDER
42	5L500010	BOLZEN UNI 6604-A 4X4X15	5L500010	BOLZEN UNI 6604-A 4X4X15
43	5M500001	FEDER FÜR VERSTELLHEBEL	5M500001	FEDER FÜR VERSTELLHEBEL
45	4C010016	KETTENSCHUTZ HINTEN 310 NEU	4C010008	KETTENSCHUTZ HINTEN 420 NEU
46	5R010001	ANTRIEB NMRV30	5R010001	ANTRIEB NMRV30
47	5C020010	ZAHNRIEMEN TEIGAUSROLLER 310	5C020015	ZAHNRIEMEN TEIGAUSROLLER 420
48	4P010007	BLECHPLATTE 310 NEU	4P010012	BLECHPLATTE 420 NEU
50	4T010106	GEHÄUSE 310 NEU	4T010111	GEHÄUSE 420 NEU
51	3D010005	DISTANZRING ACETAL OBERE RUTSCHE	3D010005	DISTANZRING ACETAL OBERE RUTSCHE
53	4S010003	OBERE TEIGRUTSCHE 310	4S010006	OBERE TEIGRUTSCHE 420
54	4D010001	ABLEITER	4D010001	ABLEITER

55	4S010071	UNTERE TEIGRUTSCHE 310 NEU	4S010074	UNTERE TEIGRUTSCHE 420 NEU
56	4B010001	SCHLINGE 310	4B010005	SCHLINGE 420
57	5L500031	BOLZEN UNI6604-A 5X5X25	5L500031	BOLZEN UNI6604-A 5X5X25
58	7G010066	SATZ OBERE ROLLEN 310 NEU	7G010070	SATZ OBERE ROLLEN 420 NEU
59	4C010070	KETTENSCHUTZ GETRIEBE	4C010070	KETTENSCHUTZ GETRIEBE
60	4P020026	OBERE SCHUTZROLLE 310	4P020031	OBERE SCHUTZROLLE 420
61	4P020006	UNTERE SCHUTZROLLE 310	4P020015	UNTERE SCHUTZROLLE 420
62	4C010070	KETTENSCHUTZ GETRIEBE	4C010070	KETTENSCHUTZ GETRIEBE
63	7G010068	SATZ UNTERE ROLLEN 310 NEU	7G010072	SATZ UNTERE ROLLEN 420 NEU
64	5L500020	BOLZEN UNI 6604-A 5X5X20	5L500020	BOLZEN UNI 6604-A 5X5X20
65	5L500024	BOLZEN UNI 6604-A 5X5X60	5L500024	BOLZEN UNI 6604-A 5X5X60
66	3C010001	SCHLINGENGEGENGEWICHT	3C010001	SCHLINGENGEGENGEWICHT
67	4P030016	RECHTER FUSS DSA 310 NEU	4P030021	RECHTER FUSS DSA 420 NEU
68	3P030001	SCHLINGENSTIFT EDELSTAHLX D.8	3P030001	SCHLINGENSTIFT EDELSTAHLX D.8
70	5I100001	SCHALTER	5I100001	SCHALTER
72	4P030017	LINKER FUSS DSA 310 NEU	4P030022	LINKER FUSS DSA 420 NEU
73	5P020001	PEDAL TEIGAUSROLLER	5P020001	PEDAL TEIGAUSROLLER
74	5P200001	ANSCHLUSS FÜR FUSSPEDAL	5P200001	ANSCHLUSS FÜR FUSSPEDAL
75	5V050005	FLÜGELRAD 230V	5V050005	FLÜGELRAD 230V
78	3T300010	RIEMENSPANNER TEIGAUSROLLER	3T300010	RIEMENSPANNER TEIGAUSROLLER
79	3P010010	ZAHNRIEMENSCHLEIBE TEIGAUSROLLER	3P010010	ZAHNRIEMENSCHLEIBE TEIGAUSROLLER
80	5P100015	KABELFÜHRUNG Ø 6-10,5	5P100015	KABELFÜHRUNG Ø 6-10,5
81	5M020010	GETRIEBEMOTOR TEIGAUSROLLER 0,25KW-230V	5M020010	GETRIEBEMOTOR TEIGAUSROLLER 0,25KW-230V

	<b>71010002</b>	<b>KOMPLETNÍ EXCENTRICKÉ HNACÍ OZUBENÉ KOLO</b>	<b>71010002</b>	<b>KOMPLETNÍ EXCENTRICKÉ HNACÍ OZUBENÉ KOLO</b>
30	3I010002	EXZENTRISCHES NABENZAHNRAD	3I010002	EXZENTRISCHES NABENZAHNRAD
16	5I200006	STAHLANTRIEBSZAHNRAD	5I200006	STAHLANTRIEBSZAHNRAD
15	5B100010	KAPPE	5B100010	KAPPE
29 (2x)	5L500015	BOLZEN UNI 6604-A 5X5X10	5L500015	BOLZEN UNI 6604-A 5X5X10

	<b>71010001</b>	<b>KOMPLETNÍ VÁLCOVITÉ HNACÍ OZUBENÉ KOLO</b>	<b>71010001</b>	<b>KOMPLETNÍ VÁLCOVITÉ HNACÍ OZUBENÉ KOLO</b>
14	3I010006	ZYLINDRISCHES NABENZAHNRAD	3I010006	ZYLINDRISCHES NABENZAHNRAD
16	5I200006	STAHLANTRIEBSZAHNRAD	5I200006	STAHLANTRIEBSZAHNRAD
15	5B100010	KAPPE	5B100010	KAPPE
29 (2x)	5L500015	BOLZEN UNI 6604-A 5X5X10	5L500015	BOLZEN UNI 6604-A 5X5X10

**VÝKRES ROZLOŽENÉ SESTAVY PRO NÁHRADNÍ DÍLY DVOJICE VÁLEČKŮ NA KONCI NÁVODU K OBSLUZE**



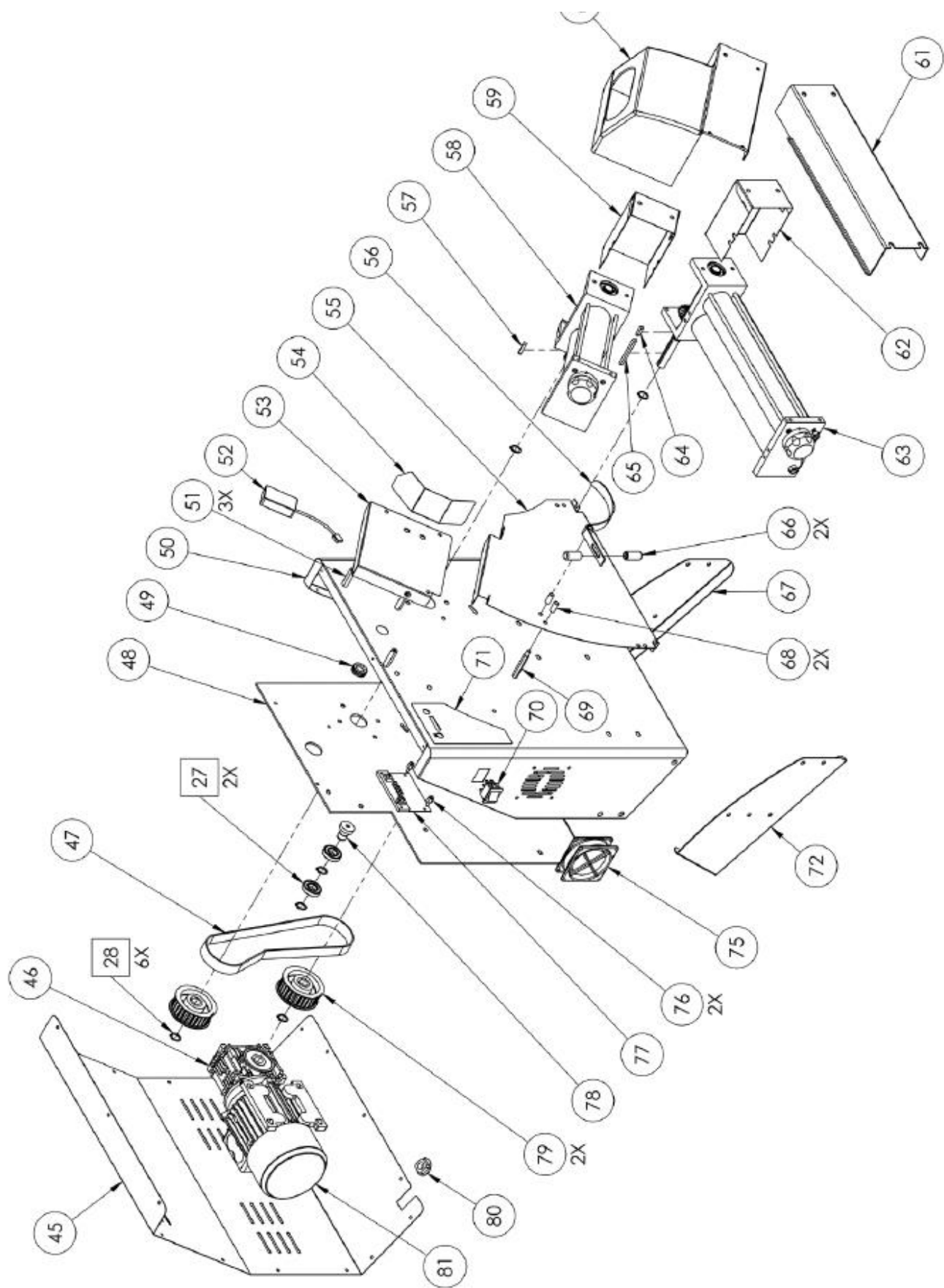
ROZVALOVACÍ STROJ NA TĚSTO 310 T&G NEU			ROZVALOVACÍ STROJ NA TĚSTO 420 T&G NEU		
POZ.	OBJ. ČÍS.	POPIS	OBJ. ČÍS.	POPIS	
1	5T100001	KAPPE LOCHABDECKUNG	5T100001	KAPPE LOCHABDECKUNG	
2	5S500001	SEEGERRING Ø10 UNI 7435	5S500001	SEEGERRING Ø10 UNI 7435	
3	3P020001	VERSTELLKNOPF NUDELSTÄRKE	3P020001	VERSTELLKNOPF NUDELSTÄRKE	
5	5S510005	ZYLINDERSTIFT 3X14	5S510005	ZYLINDERSTIFT 3X14	
6	3S010030	UNTERE ROLLENABDECKUNG	3S010030	UNTERE ROLLENABDECKUNG	
7	3S010025	OBERE ROLLENABDECKUNG	3S010025	OBERE ROLLENABDECKUNG	
9	3A010042	ZYLINDRISCHE UNTERE WELLE 310	3A010047	ZYLINDRISCHE UNTERE WELLE 420	
10	3A010032	ZYLINDRISCHE OBERE WELLE 310	3A010037	ZYLINDRISCHE OBERE WELLE 420	
11	3R020005	TEIGSCHABER HINTEN 310	3R020010	TEIGSCHABER HINTEN 420	
12	3R010010	ZYLINDRISCHE UNTERE WELLE 310	3R010020	ZYLINDRISCHE UNTERE WELLE 420	
13	3R010001	ZYLINDRISCHE OBERE ROLLE 310	3R010005	ZYLINDRISCHE OBERE ROLLE 420	
17	5A010001	ELASTISCHER RING	5A010001	ELASTISCHER RING	
18	3A010072	UNTERE ANTRIEBSWELLE	3A010072	UNTERE ANTRIEBSWELLE	
19	3A010071	OBERE ANTRIEBSWELLE	3A010071	OBERE ANTRIEBSWELLE	
20	5C030000	KUGELLAGER KBC 6202 ZZ DSA	5C030000	KUGELLAGER KBC 6202 ZZ DSA	
21	5L500017	BOLZEN UNI 6604-A 5X5X14	5L500017	BOLZEN UNI 6604-A 5X5X14	
22	5I200005	ANTRIEBSZAHNRAD	5I200005	ANTRIEBSZAHNRAD	
25	3S010006	ZAHNRIEMENHALTER UNTEN	3S010006	ZAHNRIEMENHALTER UNTEN	
26	3S010002	ZAHNRIEMENHALTER OBEN	3S010002	ZAHNRIEMENHALTER OBEN	
27	5C030007	KUGELLAGER 16002 ZZ	5C030007	KUGELLAGER 16002 ZZ	
28	5S500010	SEEGERRING Ø15 UNI 7435	5S500010	SEEGERRING Ø15 UNI 7435	
31	5G010005	KUPPLUNGSRING (MÄNNLEIN)	5G010005	KUPPLUNGSRING (MÄNNLEIN)	
32	5G010001	KUPPLUNGSRING (WEIBLEIN)	5G010001	KUPPLUNGSRING (WEIBLEIN)	
33	3R010050	EXZENTRISCHE UNTERE ROLLE 310	3R010060	EXZENTRISCHE UNTERE ROLLE 420	
34	3R010040	EXZENTRISCHE OBERE ROLLE 310	3R010045	EXZENTRISCHE OBERE ROLLE 420	
35	3R020025	TEIGSCHABER VORN 310	3R020030	TEIGSCHABER VORN 420	
36	3T050035	UNTERES ZUGSEIL 310	3T050025	UNTERES ZUGSEIL 420	
37	3T050040	OBERES ZUGSEIL 310	3T050030	OBERES ZUGSEIL 420	
38	3A010011	EXZENTRISCHE UNTERE WELLE 310	3A010016	EXZENTRISCHE UNTERE WELLE 420	
39	3A010002	EXZENTRISCHE OBERE WELLE 310	3A010006	EXZENTRISCHE OBERE WELLE 420	
41	5M500005	TEIGSCHABERFEDER	5M500005	TEIGSCHABERFEDER	
42	5L500010	BOLZEN UNI 6604-A 4X4X15	5L500010	BOLZEN UNI 6604-A 4X4X15	
43	5M500001	FEDER FÜR VERSTELLHEBEL	5M500001	FEDER FÜR VERSTELLHEBEL	
45	4C010016	KETTENSCHUTZ HINTEN 310 NEU	4C010008	KETTENSCHUTZ HINTEN 420 NEU	
46	5R010001	ANTRIEB NMRV30	5R010001	ANTRIEB NMRV30	
47	5C020010	ZAHNRIEMEN TEIGAUSROLLER 310	5C020015	ZAHNRIEMEN TEIGAUSROLLER 420	
48	4P010007	BLECHPLATTE 310 NEU	4P010012	BLECHPLATTE 420 NEW	
50	4T010108	GEHÄUSE 310 T&G NEU	4T010113	GEHÄUSE 420 T&G NEW	
51	3D010005	DISTANZRING ACETAL OBERE RUTSCHE	3D010005	DISTANZRING ACETAL OBERE RUTSCHE	
52	5S010070	KAPAZITIVER SENSOR TEIGAUSROLLER T&G	5S010070	KAPAZITIVER SENSOR TEIGAUSROLLER T&G	
53	4S010002	OBERE TEIGRUTSCHE 310 T&G	4S010007	OBERE TEIGRUTSCHE 420 T&G	
54	4D010001	ABLEITER	4D010001	ABLEITER	

55	4S010071	UNTERE TEIGRUTSCHE 310 NEU	4S010074	UNTERE TEIGRUTSCHE 420 NEU
56	4B010001	SCHLINGE 310	4B010005	SCHLINGE 420
57	5L500031	BOLZEN UNI6604-A 5X5X25	5L500031	BOLZEN UNI6604-A 5X5X25
58	7G010066	SATZ OBERE ROLLEN 310 NEU	7G010070	SATZ OBERE ROLLEN 420 NEU
59	4C010070	KETTENSCHUTZ GETRIEBE	4C010070	KETTENSCHUTZ GETRIEBE
60	4P020026	OBERE SCHUTZROLLE 310	4P020031	OBERE SCHUTZROLLE 420
61	4P020006	UNTERE SCHUTZROLLE 310	4P020015	UNTERE SCHUTZROLLE 420
62	4C010070	KETTENSCHUTZ GETRIEBE	4C010070	KETTENSCHUTZ GETRIEBE
63	7G010068	SATZ UNTERE ROLLEN 310 NEU	7G010072	SATZ UNTERE ROLLEN 420 NEU
64	5L500020	BOLZEN UNI 6604-A 5X5X20	5L500020	BOLZEN UNI 6604-A 5X5X20
65	5L500024	BOLZEN UNI 6604-A 5X5X60	5L500024	BOLZEN UNI 6604-A 5X5X60
66	3C010001	SCHLINGENGEWICHT	3C010001	SCHLINGENGEWICHT
67	4P030016	RECHTER FUSS DSA 310 NEU	4P030021	RECHTER FUSS DSA 420 NEU
68	3P030001	SCHLINGENSTIFT EDELSTAHLX D.8	3P030001	SCHLINGENSTIFT EDELSTAHLX D.8
70	5I100001	SCHALTER	5I100001	SCHALTER
72	4P030017	LINKER FUSS DSA 310 NEU	4P030022	LINKER FUSS DSA 420 NEU
75	5V050005	FLÜGELRAD 230V	5V050005	FLÜGELRAD 230V
77	5C150030	STEUERUNG	5C150030	STEUERUNG
78	3T300010	RIEMENSPANNER TEIGAUSROLLER	3T300010	RIEMENSPANNER TEIGAUSROLLER
79	3P010010	ZAHNRIEMENSCHLEIBE TEIGAUSROLLER	3P010010	ZAHNRIEMENSCHLEIBE TEIGAUSROLLER
80	5P100015	KABELFÜHRUNG Ø 6-10,5	5P100015	KABELFÜHRUNG Ø 6-10,5
81	5M020010	GETRIEBEMOTOR TEIGAUSROLLER 0,25KW-230V	5M020010	GETRIEBEMOTOR TEIGAUSROLLER 0,25KW-230V

	<b>71010002</b>	<b>KOMPLETNÍ EXCENTRICKÉ HNACÍ OZUBENÉ KOLO</b>	<b>71010002</b>	<b>KOMPLETNÍ EXCENTRICKÉ HNACÍ OZUBENÉ KOLO</b>
30	3I010002	EXZENTRISCHES NABENZAHNRAD	3I010002	EXZENTRISCHES NABENZAHNRAD
16	5I200006	STAHLANTRIEBSZAHNRAD	5I200006	STAHLANTRIEBSZAHNRAD
15	5B100010	KAPPE	5B100010	KAPPE
29 (2x)	5L500015	BOLZEN UNI 6604-A 5X5X10	5L500015	BOLZEN UNI 6604-A 5X5X10

	<b>71010001</b>	<b>KOMPLETNÍ VÁLCOVITÉ HNACÍ OZUBENÉ KOLO</b>	<b>71010001</b>	<b>KOMPLETNÍ VÁLCOVITÉ HNACÍ OZUBENÉ KOLO</b>
14	3I010006	ZYLINDRISCHES NABENZAHNRAD	3I010006	ZYLINDRISCHES NABENZAHNRAD
16	5I200006	STAHLANTRIEBSZAHNRAD	5I200006	STAHLANTRIEBSZAHNRAD
15	5B100010	KAPPE	5B100010	KAPPE
29 (2x)	5L500015	BOLZEN UNI 6604-A 5X5X10	5L500015	BOLZEN UNI 6604-A 5X5X10

**VÝKRES ROZLOŽENÉ SESTAVY PRO NÁHRADNÍ DÍLY DVOJICE VÁLEČKŮ NA KONCI NÁVODU K OBSLUZE.**



ROZVALOVACÍ STROJ NA TĚSTO 420 RP NEU			ROZVALOVACÍ STROJ NA TĚSTO 500 RP NEU		
POZ	OBJ. ČÍS.	POPIS	OBJ. ČÍS.	POPIS	
1	5T100001	KAPPE LOCHABDECKUNG	5T100001	KAPPE LOCHABDECKUNG	
2	5S500001	SEEGERRING Ø10 UNI 7435	5S500001	SEEGERRING Ø10 UNI 7435	
3	3P020001	VERSTELLKNOPF NUDELSTÄRKE	3P020001	VERSTELLKNOPF NUDELSTÄRKE	
5	5S510005	ZYLINDERSTIFT 3X14	5S510005	ZYLINDERSTIFT 3X14	
6	3S010030	UNTERE ROLLENABDECKUNG	3S010030	UNTERE ROLLENABDECKUNG	
7	3S010035	OBERE ROLLENABDECKUNG RP	3S010035	OBERE ROLLENABDECKUNG RP	
9	3A010047	ZYLINDRISCHE UNTERE WELLE 420	3A010054	ZYLINDRISCHE WELLE 500	
10	3A010042	ZYLINDRISCHE UNTERE WELLE	3A010042	ZYLINDRISCHE UNTERE WELLE	
11	3R020010	TEIGSCHABER HINTEN 420	3R020003	TEIGSCHABER HINTEN 500	
12	3R010020	ZYLINDRISCHE UNTERE WELLE 420	3R010030	ZYLINDRISCHE UNTERE WELLE 500	
13	3R010005	ZYLINDRISCHE ROLLE 420	3R010015	ZYLINDRISCHE ROLLE 500	
17	5A010001	ELASTISCHER RING	5A010001	ELASTISCHER RING	
18	3A010072	UNTERE ANTRIEBSWELLE	3A010072	UNTERE ANTRIEBSWELLE	
19	3A010081	ANTRIEBSWELLE RP	3A010081	ANTRIEBSWELLE RP	
20	5C030000	KUGELLAGER KBC 6202 ZZ DSA	5C030000	KUGELLAGER KBC 6202 ZZ DSA	
21	5L500017	BOLZEN UNI 6604-A 5X5X14	5L500017	BOLZEN UNI 6604-A 5X5X14	
22	5I200005	ANTRIEBSZAHNRAD	5I200005	ANTRIEBSZAHNRAD	
25	3S010006	ZAHNRIEMENHALTER UNTEN	3S010006	ZAHNRIEMENHALTER UNTEN	
26	3S010011	ZAHNRIEMENHALTER OBEN RP	3S010011	ZAHNRIEMENHALTER OBEN RP	
27	5C030007	KUGELLAGER 16002 ZZ	5C030007	KUGELLAGER 16002 ZZ	
28	5S500010	SEEGERRING Ø15 UNI 7435	5S500010	SEEGERRING Ø15 UNI 7435	
31	5G010005	KUPPLUNGSRING (MÄNNLEIN)	5G010005	KUPPLUNGSRING (MÄNNLEIN)	
32	5G010001	KUPPLUNGSRING (WEIBLEIN)	5G010001	KUPPLUNGSRING (WEIBLEIN)	
33	3R010060	EXZENTRISCHE UNTERE ROLLE 420	3R010070	EXZENTRISCHE UNTERE ROLLE 500	
34	3R010055	ZYLINDRISCHE ROLLE 420	3R010055	ZYLINDRISCHE ROLLE 500	
35	3R020030	TEIGSCHABER VORN 310	3R020023	TEIGSCHABER VORN 500	
36	3T050025	UNTERES ZUGSEIL 310	3T050020	UNTERES ZUGSEIL 310	
37	3T050035	OBERES ZUGSEIL 310	3T050035	OBERES ZUGSEIL 310	
38	3A010016	EXZENTRISCHE UNTERE WELLE 420	3A010024	EXZENTRISCHE UNTERE WELLE 500	
39	3A010011	EXZENTRISCHE UNTERE WELLE 310	3A010011	EXZENTRISCHE UNTERE WELLE 500	
41	5M500005	TEIGSCHABERFEDER	5M500005	TEIGSCHABERFEDER	
42	5L500010	BOLZEN UNI 6604-A 4X4X15	5L500010	BOLZEN UNI 6604-A 4X4X15	
43	5M500001	FEDER FÜR VERSTELLHEBEL	5M500001	FEDER FÜR VERSTELLHEBEL	
45	4C010008	KETTENSCHUTZ HINTEN	4C010019	KETTENSCHUTZ HINTEN	
46	5R010001	ANTRIEB NMRV30	5R010001	ANTRIEB NMRV30	
47	5C020015	ZAHNRIEMEN TEIGAUSROLLER 420	5C020015	ZAHNRIEMEN TEIGAUSROLLER 500	
48	4P010017	BLECHPLATTE 420	4P010026	BLECHPLATTE 500 RP NEU	
50	4T010116	GEHÄUSE 420 NEU	4T010119	GEHÄUSE 500 RP NEU	
53	4S010010	OBERE TEIGRUTSCHE 420 RP	4S010010	OBERE TEIGRUTSCHE 500 RP	
55	4S010070	UNTERE TEIGRUTSCHE 420 RP NEU	4S010045	UNTERE TEIGRUTSCHE 500 RP NEU	
57	5L500020	BOLZEN UNI 6604-A 5X5X20	5L500020	BOLZEN UNI 6604-A 5X5X20	
58	7G010074	SATZ OBERE ROLLEN 420 RP NEU	7G010074	SATZ OBERE ROLLEN 500 RP NEU	

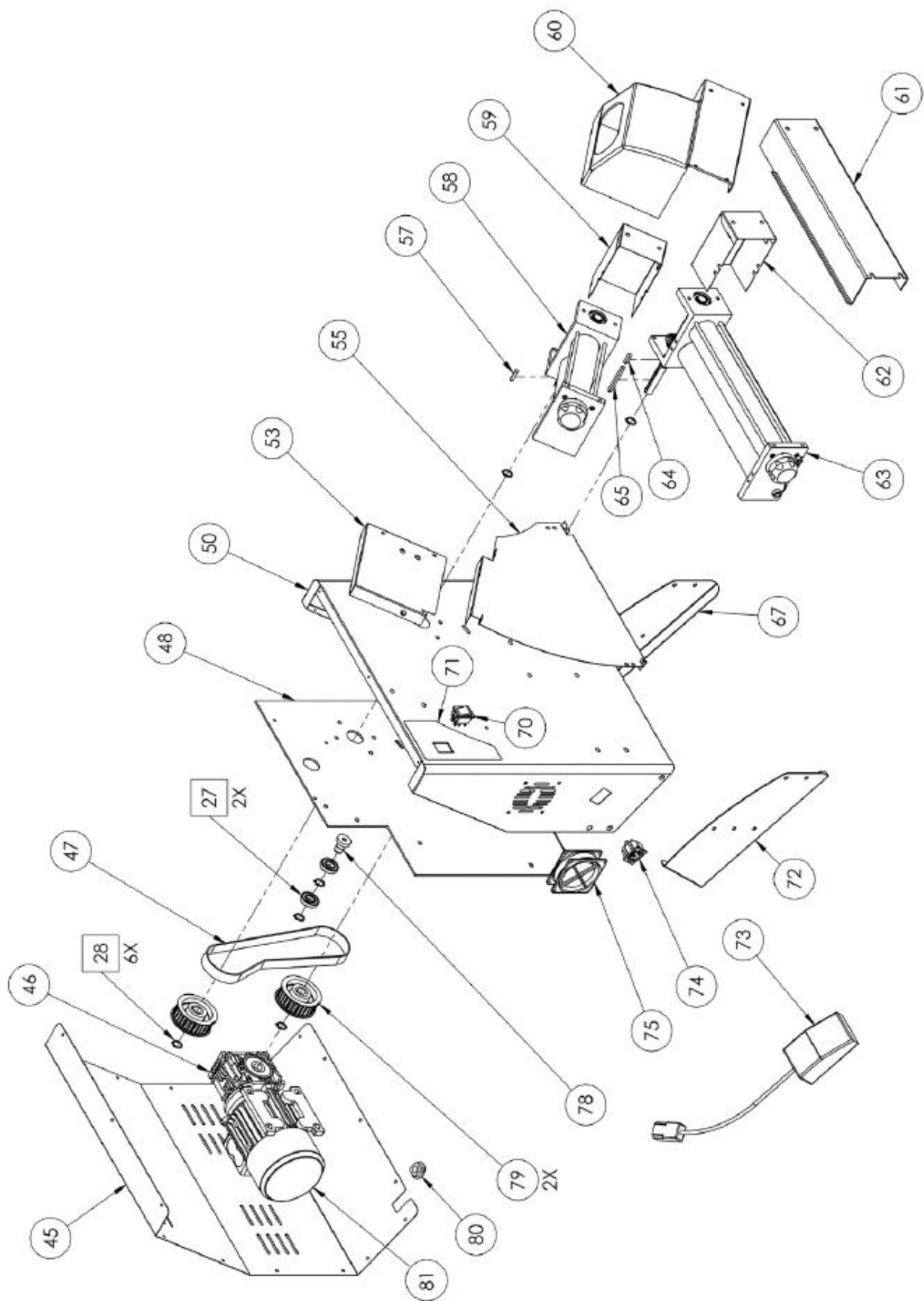
59	4C010075	KETTENSCHUTZ GETRIEBE RP	4C010075	KETTENSCHUTZ GETRIEBE RP
60	4P020036	OBERE SCHUTZROLLE 420 RP	4P020036	OBERE SCHUTZROLLE 500 RP
61	4P020015	UNTERE SCHUTZROLLE 420	4P020045	UNTERE SCHUTZROLLE 500 RP
62	4C010070	KETTENSCHUTZ GETRIEBE	4C010070	KETTENSCHUTZ GETRIEBE
63	7G010072	SATZ UNTERE ROLLEN 420 NEU	7G010076	SATZ UNTERE ROLLEN 500 RP NEU
64	5L500020	BOLZEN UNI 6604-A 5X5X20	5L500020	BOLZEN UNI 6604-A 5X5X20
65	5L500024	BOLZEN UNI 6604-A 5X5X60	5L500024	BOLZEN UNI 6604-A 5X5X60
67	4P030021	RECHTER FUSS NEU	4P030021	RECHTER FUSS NEU
70	5I100001	SCHALTER	5I100001	SCHALTER
72	4P030022	LINKER FUSS 420 NEU	4P030022	LINKER FUSS 500 NEU
73	5P020001	PEDAL TEIGAUSROLLER	5P020001	PEDAL TEIGAUSROLLER
74	5P200001	ANSCHLUSS FÜR FUSSPEDAL	5P200001	ANSCHLUSS FÜR FUSSPEDAL
75	5V050005	FLÜGELRAD 230V	5V050005	FLÜGELRAD 230V
78	3T300010	RIEMENSPANNER TEIGAUSROLLER	3T300010	RIEMENSPANNER TEIGAUSROLLER
79	3P010010	ZAHNRIEMENSCHIBE TEIGAUSROLLER	3P010010	ZAHNRIEMENSCHIBE TEIGAUSROLLER
80	5P100015	KABELFÜHRUNG Ø 6-10,5	5P100015	KABELFÜHRUNG Ø 6-10,5
81	5M020010	GETRIEBEMOTOR TEIGAUSROLLER 0,25KW-230V	5M020010	GETRIEBEMOTOR TEIGAUSROLLER 0,25KW-230V

	<b>71010002</b>	<b>KOMPLETNÍ EXCENTRICKÉ HNACÍ OZUBENÉ KOLO</b>	<b>71010002</b>	<b>KOMPLETNÍ EXCENTRICKÉ HNACÍ OZUBENÉ KOLO</b>
30	3I010002	EXZENTRISCHES NABENZAHNRAD	3I010002	EXZENTRISCHES NABENZAHNRAD
16	5I200006	STAHLANTRIEBSZAHNRAD	5I200006	STAHLANTRIEBSZAHNRAD
15	5B100010	KAPPE	5B100010	KAPPE
29 (2x)	5L500015	BOLZEN UNI 6604-A 5X5X10	5L500015	BOLZEN UNI 6604-A 5X5X10

	<b>71010001</b>	<b>KOMPLETNÍ VÁLCOVITÉ HNACÍ OZUBENÉ KOLO</b>	<b>71010001</b>	<b>KOMPLETNÍ VÁLCOVITÉ HNACÍ OZUBENÉ KOLO</b>
14	3I010006	ZYLINDRISCHES NABENZAHNRAD	3I010006	ZYLINDRISCHES NABENZAHNRAD
16	5I200006	STAHLANTRIEBSZAHNRAD	5I200006	STAHLANTRIEBSZAHNRAD
15	5B100010	KAPPE	5B100010	KAPPE
29 (2x)	5L500015	BOLZEN UNI 6604-A 5X5X10	5L500015	BOLZEN UNI 6604-A 5X5X10

**VÝKRES ROZLOŽENÉ SESTAVY PRO NÁHRADNÍ DÍLY DVOJICE VÁLEČKŮ NA KONCI NÁVODU K OBSLUZE.**





ROZVALOVACÍ STROJ NA TĚSTO 310/1		
POZ.	OBJ. čís	POPIS
1	5T100001	KAPPE LOCHABDECKUNG
2	5S500001	SEEGERRING AUSSEN Ø10 UNI 7435
3	3P020001	VERSTELLKNOPF NUDELSTÄRKE
5	5S510005	ZYLINDERSTIFT 3X14
6	3S010030	UNTERE ROLLENABDECKUNG
9	3A010042	ZYLINDRISCHE WELLE 310
11	3R020005	TEIGSCHABER HINTEN 310
12	3R010010	ZYLINDRISCHE UNTERE WELLE 310
17	5A010001	ELASTISCHER RING
18	3A010076	ANTRIEBSWELLE
20	5C030000	KUGELLAGER KBC 6202 ZZ DSA
21	5L500017	BOLZEN UNI 6604-A 5X5X14
22	5I200005	ANTRIEBSZAHNRAD
25	3S010006	ZAHNRIEMENHALTER UNTEN
27	5C030007	KUGELLAGER 16002 2Z
28	5S500010	SEEGERRING Ø15 UNI 7435
31	5G010005	KUPPLUNGSRING (MÄNNLEIN)
32	5G010001	KUPPLUNGSRING (WEIBLEIN)
33	3R010050	EXZENTRISCHE UNTERE ROLLE 310
35	3R020025	TEIGSCHABER VORN 310
36	3T050035	UNTERES ZUGSEIL 310
38	3A010011	EXZENTRISCHE UNTERE WELLE 310
41	5M500005	TEIGSCHABERFEDER
42	5L500010	BOLZEN UNI 6604-A 4X4X15
43	5M500001	FEDER FÜR VERSTELLHEBEL
45	4C010004	KETTENSCHUTZ HINTEN 310
46	5R010001	ANTRIEB NMRV30
48	4P010004	BLECHPLATTE 310
50	4T010004	GEHÄUSE
53	4S010020	OBERE TEIGRUTSCHE 310
61	4P020037	SCHUTZROLLE 310
62	4C010070	KETTENSCHUTZ GETRIEBE
63	7G010060	SATZ UNTERE ROLLEN 310 NEU
65	5L500024	BOLZEN UNI 6604-A 5X5X60
67	4P030002	RECHTER FUSS
70	5I100001	SCHALTER

ROZVALOVACÍ STROJ NA TĚSTO 500/1		
POZ.	OBJ. čís	POPIS
1	5T100001	KAPPE LOCHABDECKUNG
2	5S500001	SEEGERRING AUSSEN Ø10 UNI 7435
3	3P020001	VERSTELLKNOPF NUDELSTÄRKE
5	5S510005	ZYLINDERSTIFT 3X14
6	3S010030	UNTERE ROLLENABDECKUNG
9	3A010054	ZYLINDRISCHE WELLE 500
11	3R020003	TEIGSCHABER HINTEN 500
12	3R010030	ZYLINDRISCHE ROLLE 500
17	5A010001	ELASTISCHER RING
18	3A010076	ANTRIEBSWELLE
20	5C030000	KUGELLAGER KBC 6202 ZZ DSA
21	5L500017	BOLZEN UNI 6604-A 5X5X14
22	5I200005	ANTRIEBSZAHNRAD
25	3S010006	ZAHNRIEMENHALTER UNTEN
27	5C030007	KUGELLAGER 16002 2Z
28	5S500010	SEEGERRING Ø15 UNI 7435
31	5G010005	KUPPLUNGSRING (MÄNNLEIN)
32	5G010001	KUPPLUNGSRING (WEIBLEIN)
33	3R010070	EXZENTRISCHE ROLLE 500
35	3R020023	TEIGSCHABER VORN 500
36	3T050020	ZUGSEIL EDELSTAHL 500 - 500 RP
38	3A010024	EXZENTRISCHE WELLE 500
41	5M500005	TEIGSCHABERFEDER
42	5L500010	BOLZEN UNI 6604-A 4X4X15
43	5M500001	FEDER FÜR VERSTELLHEBEL
45	4C010015	KETTENSCHUTZ HINTEN 500
46	5R010001	ANTRIEB NMRV30
48	4P010020	BLECHPLATTE 500
50	4T010030	GEHÄUSE
53	4S010050	OBERE TEIGRUTSCHE 500
61	4P020044	SCHUTZROLLE 500
62	4C010070	KETTENSCHUTZ GETRIEBE
63	7G010064	SATZ UNTERE ROLLEN 500 NEU
65	5L500001	BOLZEN UNI 6604-A 6X6X60
67	4P030002	RECHTER FUSS
70	5I100001	SCHALTER

72	4P030006	LINKER FUSS
73	5P020001	PEDAL TEIGAUSROLLER
74	5P200001	ANSCHLUSS FÜR FUSSPEDAL
75	5V050005	FLÜGELRAD 230V
80	5P100015	KABELFÜHRUNG Ø 6-10,5
81	5M020010	GETRIEBEMOTOR TEIGAUSROLLER 0,25KW-230V

72	4P030006	LINKER FUSS
73	5P020001	PEDAL TEIGAUSROLLER
74	5P200001	ANSCHLUSS FÜR FUSSPEDAL
75	5V050005	FLÜGELRAD 230V
80	5P100015	KABELFÜHRUNG Ø 6-10,5
81	5M020010	GETRIEBEMOTOR TEIGAUSROLLER 0,25KW-230V

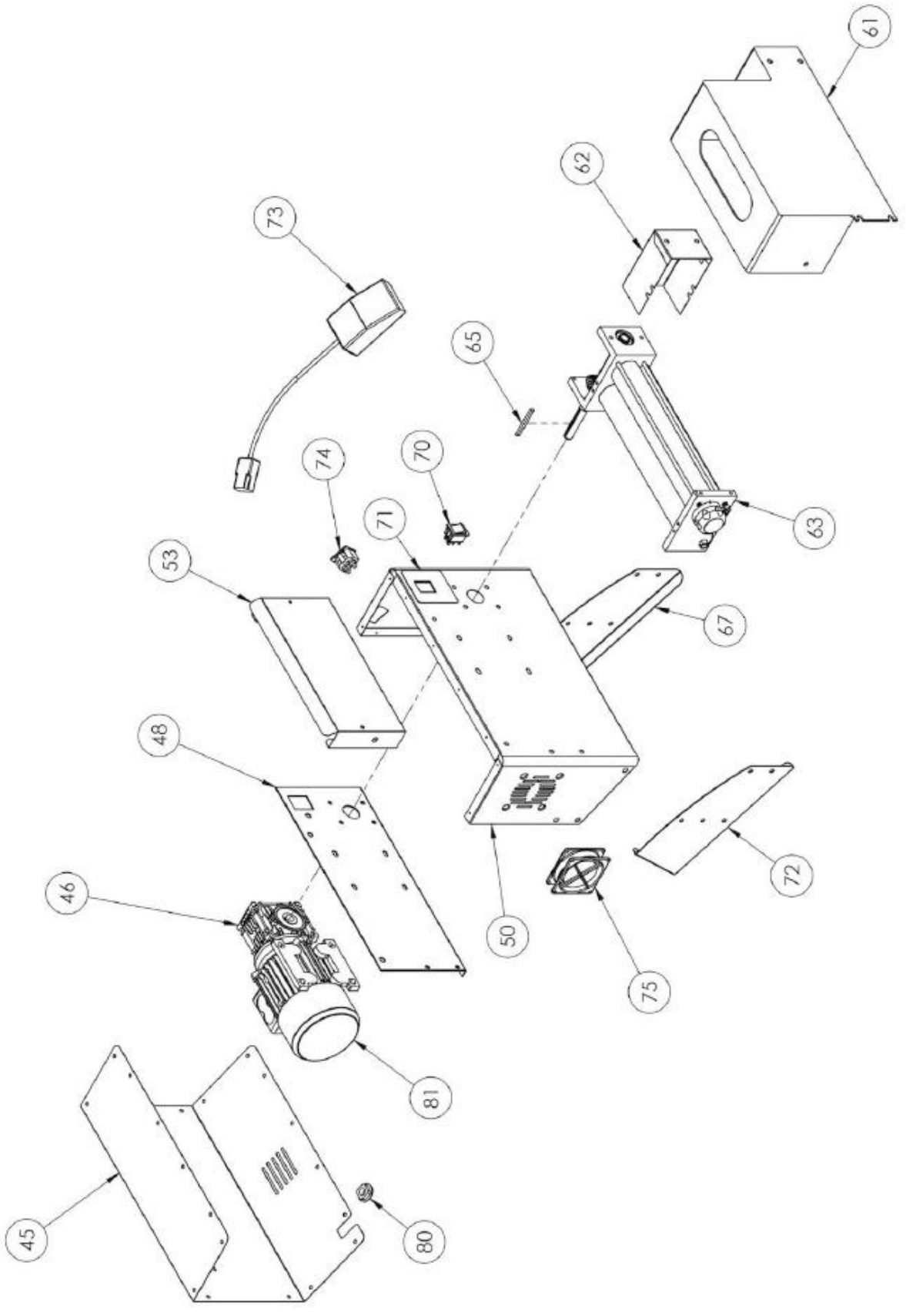
	<b>71010001</b>	<b>KOMPLETNÍ VÁLCOVITÉ HNACÍ OZUBENÉ KOLO</b>
14	3I010006	ZYLINDRISCHES NABENZAHRAD
15	5B100010	KAPPE
16	5I200006	STAHLANTRIEBSZAHNRAD
29 (2x)	5L500015	BOLZEN UNI 6604-A 5X5X10

	<b>71010001</b>	<b>KOMPLETNÍ VÁLCOVITÉ HNACÍ OZUBENÉ KOLO</b>
14	3I010006	ZYLINDRISCHES NABENZAHRAD
15	5B100010	KAPPE
16	5I200006	STAHLANTRIEBSZAHNRAD
29 (2x)	5L500015	BOLZEN UNI 6604-A 5X5X10

	<b>71010002</b>	<b>KOMPLETNÍ EXCENTRICKÉ HNACÍ OZUBENÉ KOLO</b>
15	5B100010	KAPPE
16	5I200006	STAHLANTRIEBSZAHNRAD
29 (2x)	5L500015	BOLZEN UNI 6604-A 5X5X10
30	3I010002	EXZENTRISCHES NABENZAHRAD

	<b>71010002</b>	<b>KOMPLETNÍ EXCENTRICKÉ HNACÍ OZUBENÉ KOLO</b>
15	5B100010	KAPPE
16	5I200006	STAHLANTRIEBSZAHNRAD
29 (2x)	5L500015	BOLZEN UNI 6604-A 5X5X10
30	3I010002	EXZENTRISCHES NABENZAHRAD

**\*VÝKRES ROZLOŽENÉ SESTAVY PRO NÁHRADNÍ DÍLY DVOJICE VÁLEČKŮ NA KONCI NÁVODU K OBSLUZE.**

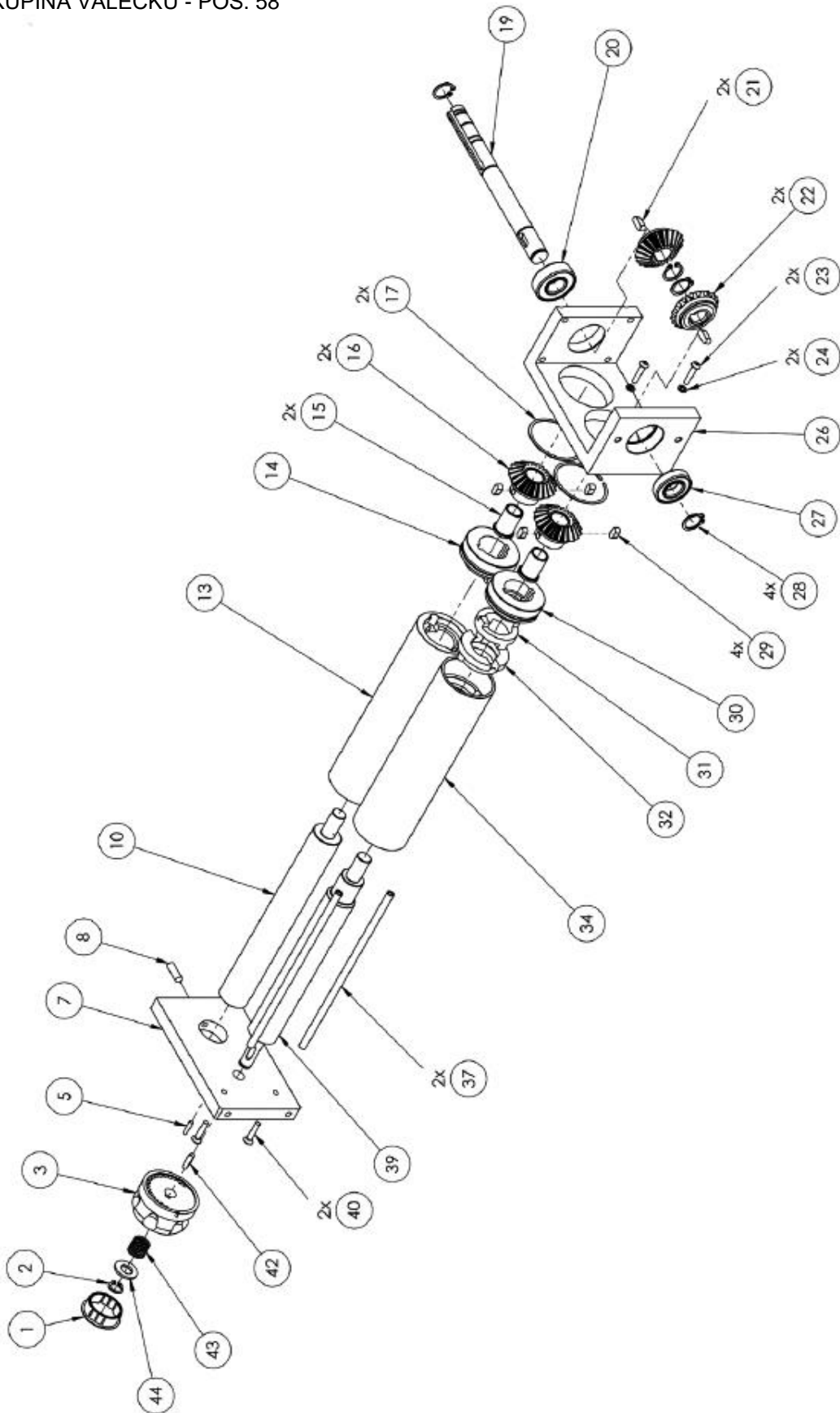


ROZVALOVACÍ STROJ NA TĚSTO DMA 310/2					
POZ.	OBJ.	POPIS			
1	5T100001	KAPPE LOCHABDECKUNG		71010001	KOMPLETNÍ VÁLCOVITÉ HNACÍ OZUBENÉ KOLO
2	5S500001	SEEGERRING AUSSEN Ø10 UNI 7435	14	3I010006	ZYLINDRISCHES NABENZAHNRAD
3	3P020001	VERSTELLKNOPF NUDELSTÄRKE	15	5B100010	KAPPE
5	5S510005	ZYLINDERSTIFT 3X14	16	5I200006	STAHLANTRIEBSZAHNRAD
6	3S010030	UNTERE ROLLENABDECKUNG	29 (2x)	5L500015	BOLZEN UNI 6604-A 5X5X10
9	3A010051	ZYLINDRISCHE WELLE DMA 310/2			
11	3R020001	TEIGSCHABER HINTEN DMA 310/2		71010002	KOMPLETNÍ EXCENTRICKÉ HNACÍ OZUBENÉ KOLO
12	3R010025	ZYLINDRISCHE WELLE DMA 310/2	15	5B100010	KAPPE
17	5A010001	ELASTISCHER RING	16	5I200006	STAHLANTRIEBSZAHNRAD
18	3A010076	ANTRIEBSWELLE DMA	29 (2x)	5L500015	BOLZEN UNI 6604-A 5X5X10
20	5C030000	KUGELLAGER KBC 6202 ZZ DSA	30	3I010002	EXZENTRISCHES NABENZAHNRAD
21	5L500017	BOLZEN UNI 6604-A 5X5X14			
22	5I200005	ANTRIEBSZAHNRAD			
25	3S010006	ZAHNRIEMENHALTER UNTEN			
27	5C030007	KUGELLAGER 16002 ZZ			
28	5S500010	SEEGERRING Ø15 UNI 7435			
31	5G010005	KUPPLUNGSRING (MÄNNLEIN)			
32	5G010001	KUPPLUNGSRING (WEIBLEIN)			
33	3R010065	EXZENTRISCHE ROLLE DMA 310/2			
35	3R020020	TEIGSCHABER VORN DMA 310/2			
36	3T050045	UNTERES ZUGSEIL DMA 310/2			
38	3A010021	EXZENTRISCHE UNTERE WELLE DMA 310/2			
41	5M500005	TEIGSCHABERFEDER			
42	5L500010	BOLZEN UNI 6604-A 4X4X15			
43	5M500001	FEDER FÜR VERSTELLHEBEL			
45	4C010003	KETTENSCHUTZ HINTEN DMA 310/2			
46	5R010001	ANTRIEB NMRV30			
48	4P010003	BLECHPLATTE DMA 310/2			
50	4T010003	GEHÄUSE DMA 310/2			
53/A	4S010010	OBERE TEIGRUTSCHE DSA-DPF 420 RP / DMA 310/2			
53/B	4S010001	OBERE TEIGRUTSCHE DMA 310/2			
61/A	4P020040	OBERE SCHUTZROLLE DMA 310/2			
61/B	4P020041	UNTERE SCHUTZROLLE DMA 310/2			
62	4C010070	KETTENSCHUTZ GETRIEBE			
63	7G010062	SATZ UNTERE ROLLEN DMA 310/2 NEU			
65	5L500024	BOLZEN UNI 6604-A 5X5X60			
67	4P030002	RECHTER FUSS DMA			
70	5I100001	SCHALTER			
72	4P030006	LINKER FUSS DMA			
73	5P020001	PEDAL TEIGAUSROLLER			
74	5P200001	ANSCHLUSS FÜR FUSSPEDAL			
75	5V050005	FLÜGELRAD 230V			
80	5P100015	KABELFÜHRUNG Ø 6-10,5			
81	5M020010	GETRIEBEMOTOR TEIGAUSROLLER 0,25KW-230V			

**\*VÝKRES ROZLOŽENÉ SESTAVY PRO NÁHRADNÍ DÍLY DVOJICE VÁLEČKŮ NA KONCI NÁVODU K OBSLUZE.**

**VÝKRES ROZLOŽENÉ SESTAVY DVOJICE VÁLEČKŮ  
HORNÍ PRO 3210-420 NEU; 3210-420 TG NEU; 420-500 RP NEU**

HORNÍ SKUPINA VÁLEČKŮ - POS. 58



# SPODNÍ PRO VŠECHNY STROJE K ROZVALOVÁNÍ TĚSTA

SPODNÍ SKUPINA VÁLEČKŮ - POS. 63

