



ODSTŘEDIVKA OVOCE A ZELENINY

typ:

N 28

NÁVOD K POUŽITÍ STROJE

distributor:

CHARAKTERISTIKA

Spotřebič má robustní konstrukci vyrobenou ze slitiny hliníku a nerezů vhodného pro potravinářské účely. Pohonná jednotka je na jednu fázi 2 póly a je chráněna jističem.

- vhodný pro všechny uživatele, kteří vyrábějí pro přímou spotřebu šťávu zpracováním většího množství neoloupaného a neokrajovaného ovoce a zeleniny pro bary, prodejny čerstvé šťávy, prodejny s dietetickými potravinami, léčebny nemocnice apod.
- používá se pro potřeby cukrářů a zmrzlinářů
- Vhodný pro použití v restauracích při přípravě polévek, omáček, zeleninových krémů a nákypů
- výkonnost spotřebiče je možno měnit podle druhu zpracovávaného ovoce a zeleniny a to asi ½ l. za minutu. Výroba může dosáhnout 150 kg za hodiny (50% až 70% váhy ovoce či zeleniny , z níž se dělá šťáva).



UPOZORNĚNÍ:

1. Před zapojením spotřebiče do sítě zjistěte, na jaké napětí je připojován.
2. Jestliže je napájecí kabel poškozen, je nutno jej vyměnit za speciální soubor buď přímo u výrobce SANTOS, nebo prostřednictvím dealera tohoto výrobce.
3. Za účelem zajištění optimálních přepravních podmínek je spotřebič dodáván s nezabudovanou částí pro vymačkávání dřene (ejektorem).
4. Při upevnění těchto vymačkávačů dřene (ejektorů) ke kontejneru, použijte šroubové matice s podložkami připojenými ke spotřebiči a pořádně je zablokujte pomocí klíče, který je součástí dodávky.
5. Zařízení není uzpůsobeno pro odšťavňování mražených produktů
6. Vyjměte pecky před vložením do přístroje (např. z manga, meruněk, broskví). Nevkládejte pecky do přístroje.



POZOR:

Při jakékoli manipulaci s přístrojem, včetně vybalení: upevňovací svorník (1) ani zamykací táhla (9) nesmí být používány pro držení či zvedání přístroje.

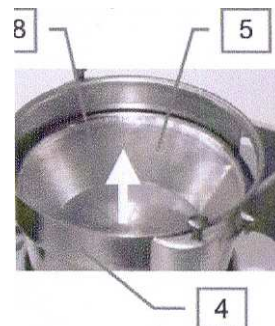
Přístroj nesmí být v chodu bez dozoru.

INSTALACE A MANIPULACE

Přístroj by měl být obsluhován jednou osobou. Je doporučeno, aby přístroj byl po upevnění ejektorů umístěn na stole nebo pracovní ploše pro jeho snadnější obsluhu tak, aby výpustní tryska a ON/OFF vypínač byly před uživatelem (doporučená výška: 90cm by měla vyhovovat). Při této poloze je kontejner na dřevě na zadní části přístroje.

Je-li pracovní plocha příliš malá, je možné umístit výpustní trysku na levou stranu a ON/OFF vypínač bude viditelně na přední straně. Při této poloze je kontejner na dřevě na pravé straně přístroje.

Během čištění a instalace, vyjměte opatrně koš (5), abyste nezdeformovali jeho tvar. Deformace by mohla poškodit správný chod přístroje.



RECYKLACE PRODUKTU PŘI UKONČENÍ JEHO ŽIVOTNOSTI

Přístroj i balící komponenty by měly být recyklovány dle platných předpisů.

V souladu se směrnicí 2002/96/CE (DEEE) – část Profesionální zařízení:

Při vyřazení profesionálního přístroje z provozu je doporučeno odstranit napájecí kabel od báze, aby byl přístroj dále nepoužitelný. Pro vyřazení nebo recyklaci komponentů přístroje kontaktujte specializovanou společnost nebo Santos.

ELEKTRICKÉ PŘIPOJENÍ:

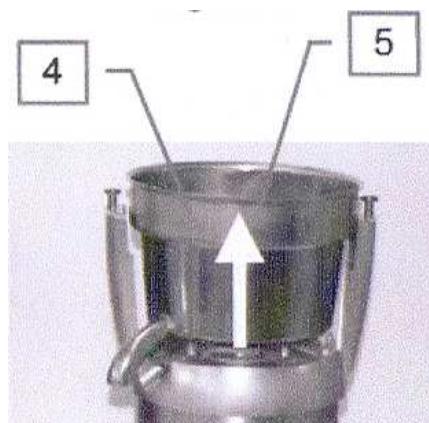
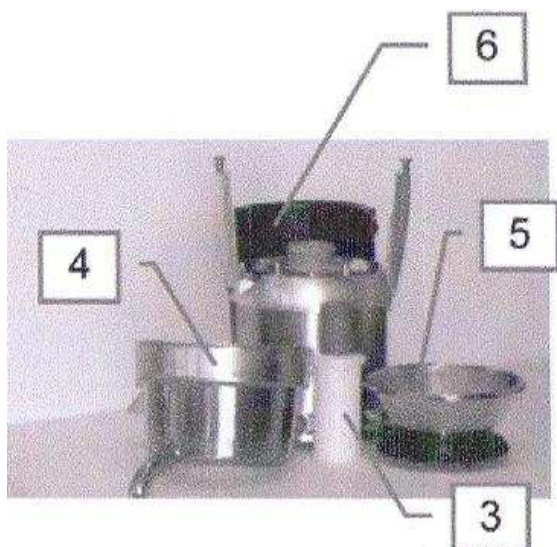
- 220-240V 50/60 Hz jednofázový
- 100-120V 50/60 Hz jednofázový

Ochrana vedení: přístroj by měl být připojen ke standardní 2 pólové a uzemněné zásuvce. Instalace by měla být vybavena diferenciálním jističem a pojistkou na 16A. Uzemnění je povinné.

PRVNÍ POUŽITÍ:

1. Vyndejte razník (3).
2. Otočte upevňovací svorník (1) o polovinu, abyste uvolnili kryt (2).
3. Pro odstranění krytu (2) jej otočte a nadzvedněte.
4. Zvedněte mísu (4). Koš (5) by měl být schopný vyjmutí ze své pozice.
5. Odstraňte koš (5), umyjte a vyčistěte jej vodou.
6. Umyjte všechny části, které přišly do styku s potravinami čistou vodou: razník (3), kryt (2), mísa (4) a kontejner na dřevě (6).





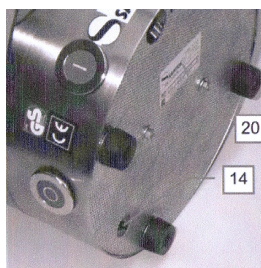
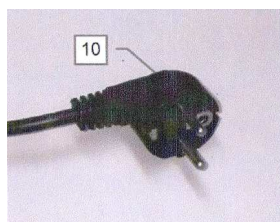
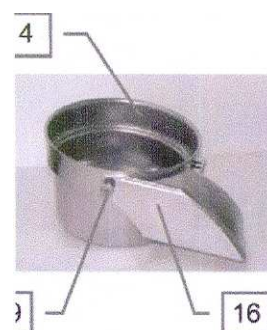
Instalace výpustného kanálu

1. Umístěte výpustný kanál (16) na mísu (4)
2. Vložte a zašroubujte dva šrouby (19) na úpony mísy (4)



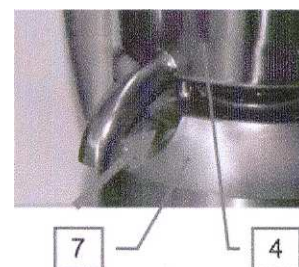
POZOR:

- před zapojením přístroje do sítě, zkontrolujte zda napětí je shodné s požadovanou hodnotou. Tuto hodnotu najdete:
 - na identifikačním štítku (20) umístěném vespod přístroje nebo na identifikačním štítku na poslední stránce tohoto manuálu
- Jestliže je napájecí kabel poškozen (10) měl by být vyměněn za jiný kabel dostupný od firmy Santos nebo od prodejce autorizovaného firmou Santos.

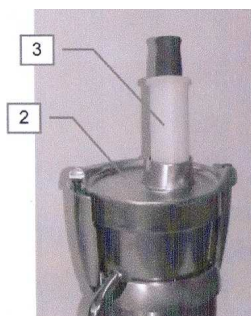
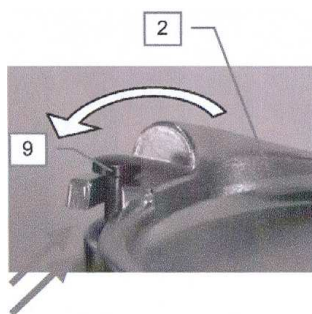


Montáž a příprava:

1. **Upevněte mísu (4)** na centrující zařízení (7), ujistěte se, že tryska na džus je umístěna na zoubkování centrujícího zařízení (7)
2. **Umístěte koš (5)** do mísy (4), ujistěte se že je správně umístěn na hřídeli motoru (8). Hlavní úpon (17) by měl zapadnout do drážek koše (5)
3. **Umístěte kryt (2)** na mísu (4), otočte kryt (2) tak, aby zapadly 2 patky úchytů na zajišťovacích táhlech (9)
4. **Otočte upevňovacím svorníkem (1) o polovinu**, abyste zablokovali a zajistili kryt (2)
5. **Umístěte razník ovoce (3)** na kryt zásobníku (2)
6. **Umístěte kontejner na drť (6)** do správné pozice výstupu výpustního kanálu (16)
7. **Zapojte napájecí kabel (10)** do zásuvky



8. Vyjměte razník (3) ze zásobníku ovoce (2)



Použití:

1. Spustíte přístroj pomocí knoflíku „ON“
2. Umístíte sběrný kontejner na odstředěnou šťávu pod trysku mísy (4)
3. Vložíte ovoce nebo zeleninu do zásobníku (2) a stlačíte je na rotující struhadlo pomocí razníku (3)
4. Tento proces opakujte až do okamžiku, kdy je sběrný kontejner plný nebo byla-li spotřebována zásoba ovoce či zeleniny. Zároveň kontrolujte množství drti v kontejneru na drť (6)

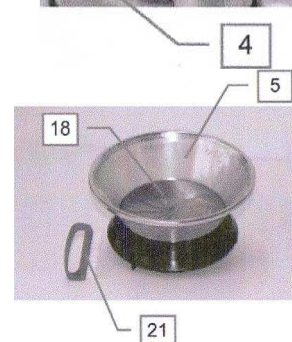
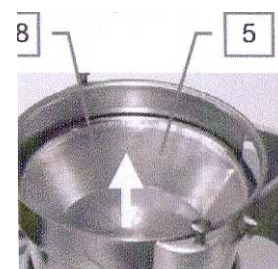
Čištění:

Vyjměte koš (5) opatrně, abyste zabránili jeho deformaci a zajistili správný chod přístroje.

Pro čištění koše (5) je doporučeno použít kartáč (21) dodávaný s přístrojem - pro správné čištění síta filtru a struhadla.

Nepoužívejte abrasivní prostředky při čištění koše.

Čištění bude jednodušší, zabráníte-li zaschnutí zbytků potravin v míse, koši či na krytu.



Opatření a rizika:

Během přípravy by měla být monitorována hladina drti v kontejneru (6), aby se předešlo ucpání výstupu (2). Ucpání může vést k nerovnováze koše (5) a tím způsobit poškození přístroje.

Množství zpracovaných produktů v kontejneru (6) závisí na jejich typu (od 10 do 50kg).

Objeví-li se během přípravy před naplněním kontejneru disbalance je vhodné pokračovat v přidávání produktu, čímž disbalance většinou zmizí.

Pokud ale problém přetrvává, měl by být přístroj okamžitě zastaven a koš vyčištěn. Některé produkty mají tendenci ucpávat či blokovat otvory síta a proto je nutné čistit koš (5) častěji.



JAK ZASTAVIT PŘÍSTROJ

Přístroj zastavíte:

1. Stisknutím knoflíku „OFF“
2. Otočením upevňovacího svorníku (1) zezadu dopředu
3. Odpojením napájecího kabelu z el. sítě.

VÝMĚNA PRODUKTŮ BĚHEM PŘÍPRAVY DŽUSU A ČIŠTĚNÍ

Přístroj umožňuje výměnu produktů – např. přejít z mrkve na jablka k přípravě jablko/mrkvového džusu.

Můžete také kombinovat ovoce se zeleninou k přípravě požadovaného džusu nebo můžete změnit druh džusu bez nutnosti výměny nebo čištění komponentů přístroje.

Proveďte:

1. umístěte nový sběrný kontejner pod trysku mísy
2. proveďte rychlé automatické čištění koše. Otočte košem, nalijte vodu do zásobníku nebo vložte kostky ledu
3. tento způsob čištění se používá pouze ve výjimečných případech při přípravě malého množství různých džusů.

BEZPEČNOST A ÚDRŽBA

KRYT A MÍSA – BEZPEČNOSTNÍ ZAŘÍZENÍ

Abyste mohli bezpečně spustit přístroj, kryt (2) a mísa (4) musí být vycentrovány do pozice na centrovacím zařízení mísy (7) a uchyceny upevňovacím svorníkem (1).

Při otočení upevňovacího svorníku do vertikální polohy (nahoru) bez mísy nebo bez krytu nemůže být přístroj spuštěn.

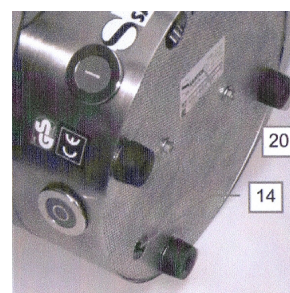
ZABEZPEČENÍ PROTI PŘETÍŽENÍ MOTORU

Model 220-240V 50/60 Hz

V případě zablokování motoru (cizí těleso či objekt, který je příliš těžký a příliš moc stlačen razníkem) elektrický jistič (14) umístěný na spodní straně přístroje přeruší dodávku elektrického proudu do motoru.

Napravte chybu, resetujte jistič a restartujte přístroj.

Jestliže problém přetrvává, odpojte přístroj od el. sítě a volejte servisní službu či kontaktujte zástupce Santosu.



Modely 110-120V 50/60 Hz

V případě zablokování motoru (cizí těleso či objekt, který je příliš těžký a příliš moc stlačen razníkem) bezpečnostní systém proti přehřátí motoru vypne motor (viz bezpečnostní systém proti přehřátí motoru).

BEZPEČNOSTÍ SYSTÉM PROTI PŘEHŘÁTÍ MOTORU

Modely 110-120V 50/60 Hz (pouze)

V případě přehřátí motoru, se přístroj automaticky vypne.

Systém má automatický reset, vyčkejte zchladnutí motoru (15-30 minut) před restartem.

Jestliže problém přetrvává, odpojte přístroj od el.sítě a volejte servisní službu či kontaktujte zástupce Santosu.

BEZPEČNÝ PŘÍSTUP

Odšťavovač může být spuštěn pouze jsou-li mísa a kryt správně umístěny na centrujícím zařízení (7) a upevňující svorník (1) je zablokován.

Uvolnění upevňovacího svorníku (1) způsobí vypnutí přístroje a fixaci rotačních elementů za méně než 3 sekundy.

Restart přístroje vyžaduje opětovné zapnutí knoflíku „ON“.

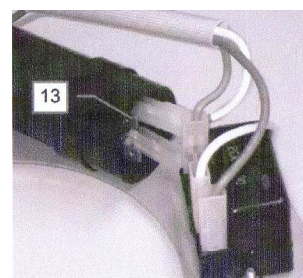
Výpadek proudu přístroj také zastaví.

ÚDRŽBA

Před vykonáním jakýchkoli prací na přístroji, musí být přístroj odpojen od elektrické sítě a kondenzátor motoru musí být prázdný:

Vyprázdnění kondenzátoru:

Použijte šroubovák s izolovaným držadlem na dva konektory na kondenzátoru (13), elektrický oblouk ukazuje, že se kondenzátor vyprázdnil.



Náhradní díly:



DŮLEŽITÉ: je zakázáno používat necertifikované náhradní díly.

Tento přístroj nevyžaduje žádnou zvláštní údržbu, protože ložiska jsou promazaná na dobu své životnosti.

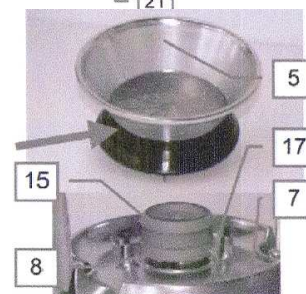
V případě nutnosti se podívejte na seznam komponentů (viz náhled na konci manuálu nebo www.santos.fr).

Struhadlo (18) a koš (5) jsou považovány za opotřebitelné části.



Aby přístroj správně fungoval, je doporučeno kontrolovat blokační membránu (15) - nejeví-li stopy poškození.

Také kontrolujte měřič pružnosti ozubených kol (17) je v dobrém stavu a nevykazuje stopy poškození.



Při objednávce veškerých náhradních dílů (viz reference v náhledu na konci manuálu) uveďte typ přístroje, sériové číslo a požadované elektrické specifikace z identifikačního štítku pod přístrojem nebo na konci tohoto manuálu.

SERVIS



DŮLEŽITÉ

- **ve všech případech zastavte přístroj a odpojte jej od elektrické sítě**
- **nepoužívejte hadici ani tlakovou hadici k čištění**
- po použití: vyčistěte koš, kryt, kontejner na drť, razník a centrující zařízení mísy čistou vodou nebo mycím přípravkem určeným pro tyto účely. Vypláchněte a vysušte. Nepoužívejte abrasivní prostředky k čištění koše.
- základnu a jednotku motoru čistěte jemným navlhčeným hadříkem, poté vysušte.

POZOR:

Pro jednodušší čištění nenechávejte zaschnout zbytky jídel v míse (4), koši (5), na krytu (2) nebo na razníku (3).

Je doporučeno všechny tyto části čistit okamžitě po dokončení práce.

ODHALOVÁNÍ A ODSTRAŇOVÁNÍ NEDOSTATKŮ

Nejprve zjistěte proč přístroj nepracuje.

Přístroj se nezapíná:

- zkontrolujte: přívod elektrické energie a napájecí kabel
- zkontrolujte: pozici mísy na jednotce motoru, pozici krytu na míse a umístění upevňovacího svorníku na krytu

Přístroj nepracuje – přehřátí motoru:

(kryt motoru je horký)

- dejte ON/OFF knoflík do pozice „0“, odpojte přístroj ze zásuvky a následujte instrukce v sekci „bezpečnostní systém proti přehřátí motoru“.

Přístroj nepracuje – přetížení:

Viz sekce „ bezpečnostní systém přetížení motoru“

Přístroj vibruje při chodu na prázdko:

Vibrace jsou způsobeny nevyvážeností. Nevyváženost může být způsobena:

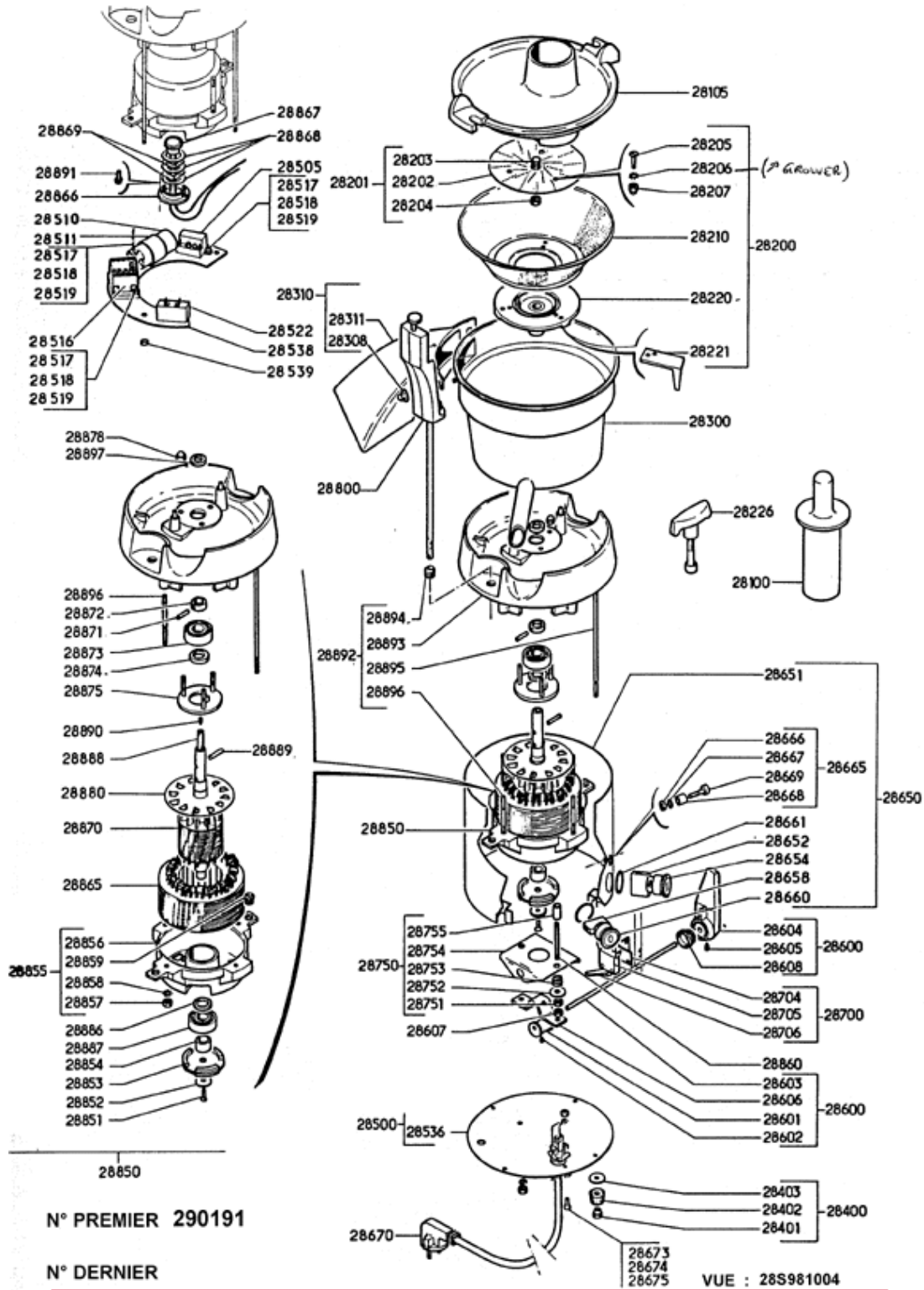
- koš je nasazen nesprávně: zkontrolujte umístění koše.
- poškození tvaru koše nebo jeho plastové základny.

ROZKRES NÁHRADNÍCH DÍLŮ



SANTOS
High output centrifugal juice extractor n°28

for printing, please use horizontal page-format



N° PREMIER 290191

N° DERNIER

VUE : 28S981004

SANTOS : THE SECURITY OF SPARE PARTS AVAILABLE FOR A LONG TIME

SANTOS - 140-150, AVENUE ROGER SALENGRO - 69120 VAULX-EN-VELIN - LYON FRANCE

B.P. 67 - 69513 VAULX-EN-VELIN Cedex - TÉL. 33 (0)4 72 37 35 29 - FAX 33 (0)4 78 26 58 21

TÉLEX 375 359 F - N° identification TVA (VAT) FR 10 956 503 387

A.T. FORNAX s.r.o., Vrázova 3/2144 150 00 Praha 5

IČ 63982331 DIČ CZ63982331

tel. 251565284, tel./fax 251561673

společnost je zapsána v obchodním rejstříku, vedeným Městským soudem v Praze oddíl C, vložka 39917

UJIŠTĚNÍ

o vydání ES prohlášení o shodě

Obchodní společnost A.T. Fornax s.r.o. jako dovozce ujišťuje, že bylo vydáno ES prohlášení o shodě na následující zařízení:

ODSTŘEDIVKA OVOCE A ZELENINY

typ:

n 28

výrobce:



Santos, 140-150, avenue Roger Salengro, 69120 Vaulx-en-Velin, Lyon, France

Originál prohlášení výrobce je přiloženo ke každému zařízení.

Ujišťujeme jako dovozce, že výrobky, které jsou námi uváděné na trh v ČR a SR jsou určeny pro styk s potravinami a pokrmy, splňují hygienické požadavky a normy EU, na výrobky určené pro styk s potravinami dle zákona 258/2000 Sb. a navazujících příslušných nařízení a vyhlášek.



V Praze dne 16.08.2008

ing. Vladimíra Hamrová
zástupce jednatele